

UNI-FACEF CENTRO UNIVERSITÁRIO MUNICIPAL DE FRANCA

ANA LUÍSA NEVES PIMENTA URQUIZA

**A ORIENTAÇÃO PROFISSIONAL NO PROJETO DE VIDA DO
ENSINO MÉDIO PÚBLICO PAULISTA: um olhar a partir de Políticas
Públicas**

**FRANCA
2025**

ANA LUÍSA NEVES PIMENTA URQUIZA

**A ORIENTAÇÃO PROFISSIONAL NO PROJETO DE VIDA DO
ENSINO MÉDIO PÚBLICO PAULISTA: um olhar a partir de Políticas
Públicas**

Dissertação de mestrado apresentada ao Programa de Pós-graduação em Desenvolvimento Regional – Mestrado Acadêmico Interdisciplinar, do *Centro Universitário Municipal de Franca – Uni-FACEF*, para obtenção do título de Mestre.

Linha de Pesquisa: Desenvolvimento Social e Políticas Públicas

Orientadora: Prof^a Dr^a Melissa Franchini Cavalcanti Bandos.

**FRANCA
2025**

Urquiza, Ana Luísa Neves Pimenta

A orientação profissional no projeto de vida do ensino médio público paulista: um olhar a partir de políticas públicas. / Ana Luísa Neves Pimenta Urquiza. – Franca (SP): Uni- FACEF, 2025.

100f.; il.

Orientadora: Prof. Dra. Melissa Franchini Cavalcanti Bando
Dissertação de Mestrado – Uni-FACEF
Programa de Pós-graduação em Desenvolvimento Regional

1.Políticas públicas. 2.Ensino médio. 3.Projeto de vida.
4.Orientação profissional. 5.Currículo paulista. IT.

CDD 371.425

ANA LUÍSA NEVES PIMENTA URQUIZA

A ORIENTAÇÃO PROFISSIONAL NO PROJETO DE VIDA DO ENSINO MÉDIO PÚBLICO PAULISTA: um olhar a partir de Políticas Públicas

Dissertação de mestrado apresentada ao Programa de Pós-graduação em Desenvolvimento Regional – Mestrado Acadêmico Interdisciplinar, do *Centro Universitário Municipal de Franca – Uni-FACEF*, para obtenção do título de Mestre.

Linha de Pesquisa: Desenvolvimento Social e Políticas Públicas

Orientadora: Prof^a Dr^a Melissa Franchini Cavalcanti Bandos.

Franca, 26 de março de 2025.

Orientador (a): _____

Nome: Prof^a Dr^a Melissa Franchini Cavalcanti Bandos

Instituição: Centro Universitário Municipal de Franca Uni-FACEF

Examinador (a): _____

Nome: Prof^a Dr^a Marinês Santana Justo Smith

Instituição: Centro Universitário Municipal de Franca Uni-FACEF

Examinador (a): _____

Nome: Prof^a Dr^a Hilda Maria Gonçalves da Silva

Instituição: Universidade Estadual Paulista Júlio de Mesquita Filho UNESP

Dedico à minha família, pai Ismar, mãe Marina, esposo Murilo, irmãs Juliana e Maysa. Vocês são meu alicerce.

AGRADECIMENTOS

Nenhuma conquista é solitária. Caminhamos porque outros vieram antes de nós, abrindo caminhos, ensinando e acreditando em nosso potencial. Se chego até aqui hoje, é porque tive apoio, incentivo e uma estrutura que me possibilitou essa jornada. A todos que, de alguma forma, fizeram parte dessa caminhada, minha eterna gratidão.

Agradeço a Deus pela vida e aos meus pais, Ismar e Marina, pelo apoio integral na minha formação. Com saudade, lembro do meu pai, que partiu em 2020, mas cujos ensinamentos permanecem vivos em mim. Agradeço ao meu esposo, Murilo, meu parceiro de vida, por estar ao meu lado em cada passo da nossa jornada, às minhas irmãs, Juliana e Maysa, e suas famílias, pela torcida de sempre.

Aos meus amigos bolsistas, especialmente Henrique Botelho de Andrade e Ana Carolina de Vilhena Abrão Hannouche, agradeço pela cumplicidade, pelas horas compartilhadas entre desafios e aprendizados, pelo apoio mútuo e alegria que tornaram essa caminhada mais leve.

Agradeço ao Centro Universitário Municipal de Franca - Uni-FACEF, por ter sido parte significativa da minha caminhada. Foi nessa instituição que cursei a graduação e escolhi retornar para o mestrado, encontrando novamente acolhimento, oportunidades e aprendizados que levo comigo com muito carinho.

Aos professores que ampliaram minha visão de mundo por meio das disciplinas cursadas. Um agradecimento especial à professora Sheila Fernandes Pimenta e Oliveira, minha tia, pelo apoio essencial a este estudo; à orientadora, professora Melissa Franchini Cavalcanti Bandos, por suas contribuições ao longo da minha trajetória acadêmica e como pesquisadora, desde a Iniciação Científica até o mestrado; à professora Silvia Regina Viel, por ter sido a ponte fundamental para a realização das entrevistas; ao professor André Luís Centofante Alves, pelo incentivo desde a graduação e, no mestrado, pelo auxílio na prática docente.

Agradeço também à banca: à professora Hilda Maria Gonçalves da Silva, pelas valiosas sugestões na qualificação e à professora Marinês Santana Justo Smith, que além de contribuir na banca, também me oportunizou ser bolsista CAPES, instituição à qual agradeço pelo financiamento da minha pesquisa.

Por fim, aos participantes das entrevistas, que me receberam com atenção e generosidade, meu profundo agradecimento. Suas contribuições foram fundamentais para a realização desta pesquisa.

A escolha profissional não deveria ser um luxo para poucos, mas um direito para todos.

RESUMO

As Políticas Públicas existem com o objetivo de garantir que os direitos da população sejam atendidos e proporcionem o bem-estar social. No campo das Políticas Públicas educacionais, o acesso às oportunidades que compõem o mundo trabalho aparece como uma das estratégias mais eficazes de enfrentamento à pobreza, que apresenta características relativas, multidimensionais e dinâmicas (Lisboa, 2017). Com relação ao público jovem que está se preparando para iniciar sua vida profissional, especialmente estudantes do Ensino Médio, constatam-se dificuldades para fazer escolhas, falta de clareza e direcionamento. Para auxiliar na questão, existem os programas de Orientação Profissional (OP). Ao investigar esse cenário, verificou-se que a OP ainda não se encontra inserida nas políticas públicas nacionais, embora tenham muito a oferecer (Lisboa, 2017). Uma possibilidade de oferecer a Orientação Profissional aos jovens, seria por meio do Ensino Médio, no contexto do componente curricular “Projeto de Vida” que prevê além de outras dimensões, também a profissional. Nesse contexto, construiu-se o seguinte problema de pesquisa: Como operacionalizar a Orientação Profissional no componente curricular “Projeto de Vida” para estudantes do Ensino Médio público paulista? Nesse sentido, o objetivo deste estudo é identificar meios para operacionalizar a Orientação Profissional no Projeto de Vida para estudantes do Ensino Médio Público no estado de São Paulo. Para cumprir o objetivo proposto, o estudo foi desenvolvido por meio de uma pesquisa exploratória e descritiva. Inicialmente, por meio de pesquisa bibliográfica, seguida da realização de pesquisa documental na Lei de Diretrizes e Bases (LDB), na Base Nacional Comum Curricular (BNCC) e no Currículo Paulista. Por fim, para conhecer a realidade, foi-se a campo em quatro escolas estaduais com Ensino Médio no município de Franca, SP. A coleta de dados foi realizada mediante entrevista semiestruturada com representantes da coordenação destas escolas, bem como pesquisa documental, analisando os conteúdos que são utilizados nas aulas de Projeto de Vida. Os resultados revelam que, apesar da relevância desse componente curricular, sua implementação enfrenta desafios significativos. Entre os principais obstáculos, destaca-se a falta de formação específica dos professores, o tempo reduzido para abordagem do tema nas escolas de período parcial e o desinteresse dos alunos. A ausência de regionalização do material didático foi outro ponto identificado, uma vez que os conteúdos sobre mercado de trabalho e ensino superior não dialogam diretamente com as oportunidades locais. Outro fator preocupante é a sobrecarga dos coordenadores pedagógicos, que inviabiliza um atendimento mais individualizado aos estudantes, reforçando a necessidade de profissionais especializados na condução da Orientação Profissional. A presença de orientadores profissionais nas escolas poderia contribuir significativamente para esse processo, garantindo um suporte mais qualificado. Nesse sentido, o Projeto de Vida deve ir além da escolha profissional, abrangendo múltiplas dimensões da trajetória dos alunos e promovendo um desenvolvimento integral. Para isso, é fundamental um trabalho em rede que envolva a escola, a família e o setor produtivo, além da atuação de psicólogos, assistentes sociais e outros especialistas. A implementação de políticas públicas que assegurem esses profissionais e recursos adequados é essencial para tornar a Orientação Profissional mais acessível e efetiva, preparando melhor os estudantes para os desafios do mundo do trabalho e da vida.

Palavras-chave: políticas públicas; ensino médio; projeto de vida; orientação profissional; currículo paulista.

ABSTRACT

Public Policies exist with the aim of ensuring that the rights of the population are upheld and that social well-being is promoted. In the field of educational Public Policies, access to opportunities within the labor market emerges as one of the most effective strategies for combating poverty, which has relative, multidimensional, and dynamic characteristics (Lisboa, 2017). Regarding young people who are preparing to enter the workforce, especially high school students, difficulties in making choices, lack of clarity, and guidance are evident. To assist in this matter, Professional Guidance (PG) programs exist. Upon investigating this scenario, it was found that PG is still not incorporated into national public policies, despite its significant potential contributions (Lisboa, 2017). One possible way to provide Professional Guidance to young people would be through high school, within the curricular component "Life Project," which includes, among other dimensions, the professional aspect. Within this context, the following research problem was formulated: How to operationalize Professional Guidance within the "Life Project" curricular component for public high school students in São Paulo? Accordingly, this study aims to identify ways to implement Professional Guidance in the Life Project for public high school students in the state of São Paulo. To achieve this objective, the study was developed through exploratory and descriptive research. Initially, a bibliographic review was conducted, followed by documentary research in the Law of Guidelines and Bases (LDB), the National Common Curricular Base (BNCC), and the Paulista Curriculum. Finally, to understand the reality in practice, field research was conducted in four public high schools in the city of Franca, SP. Data collection was carried out through semi-structured interviews with representatives of the coordination of these schools, as well as documentary research analyzing the content used in Life Project classes. The results reveal that, despite the relevance of this curricular component, its implementation faces significant challenges. Among the main obstacles, the lack of specific teacher training, the limited time allocated to the topic in part-time schools, and student disinterest stand out. Another identified issue is the lack of regionalization in the teaching materials, as the content about the labor market and higher education does not directly correspond to local opportunities. Additionally, the excessive workload of pedagogical coordinators prevents more individualized support for students, reinforcing the need for specialized professionals in the field of Professional Guidance. The presence of professional career counselors in schools could significantly contribute to this process, ensuring more qualified support. In that regard, the Life Project should go beyond career choice, encompassing multiple dimensions of students' trajectories and promoting holistic development. To achieve this, a network-based approach involving schools, families, and the productive sector is essential, along with the engagement of psychologists, social workers, and other specialists. The implementation of public policies that guarantee these professionals and adequate resources is crucial to making Professional Guidance more accessible and effective, better preparing students for the challenges of both the labor market and life.

Keywords: public policies; high school; life project; professional orientation; currículo paulista.

LISTA DE ABREVIATURAS E SIGLAS

ABRAOPC Associação Brasileira de Orientação Profissional e de Carreira

BNCC Base Nacional Comum Curricular

CBO Classificação Brasileira de Ocupações

CIEE Centro Integração Empresa-Escola

CMSP Centro de Mídias de São Paulo

DCNEM Diretrizes Curriculares Nacionais do Ensino Médio

ENEM Exame Nacional do Ensino Médio

JEPP Jovens Empreendedores Primeiros Passos

LDB Lei de Diretrizes e Bases

OAB Ordem dos Advogados do Brasil

ODS Objetivos de Desenvolvimento Sustentável

OP Orientação Profissional

SEBRAE Serviço Brasileiro de Apoio às Micro e Pequenas Empresas

SEDUC-SP Secretaria da Educação do Estado de São Paulo

SENAC Serviço Nacional de Aprendizagem Comercial

SENAI Serviço Nacional de Aprendizagem Industrial

SIEEESP Sindicato dos Estabelecimentos de Ensino do Estado de São Paulo

UNDIME-SP União dos Dirigentes Municipais de Educação do Estado de São Paulo

UNESP Universidade Estadual Paulista Júlio de Mesquita Filho

UNICAMP Universidade Estadual de Campinas

UNI-FACEF Centro Universitário Municipal de Franca

USP Universidade de São Paulo

LISTA DE FIGURAS

Figura 1 - Intersecção dos eixos temáticos da pesquisa.....	15
Figura 2 - Currículo Paulista Etapa Ensino Médio.....	40
Figura 3 - Mapa Estado de São Paulo	50

LISTA DE QUADROS

Quadro 1 - Propostas de Fases de Ciclo das Políticas Públicas.....	20
Quadro 2 - Síntese dos conceitos apresentados.....	26
Quadro 3 - Necessidades de produção científica identificadas	33
Quadro 4 - Dimensões do Projeto de Vida	44
Quadro 5 - Relação de escolas de período parcial	51
Quadro 6 - Relação de escolas de período integral	51
Quadro 7 - Roteiro de entrevista	53
Quadro 8 – Informações sobre as escolas.....	54
Quadro 9 - Principais resultados das entrevistas	68
Quadro 10 - Relação de aulas do Projeto de Vida da 3ª série Ensino Médio.....	72

SUMÁRIO

1 INTRODUÇÃO	12
2 POLÍTICAS PÚBLICAS	17
3 MUNDO DO TRABALHO E ORIENTAÇÃO PROFISSIONAL	24
3.1 PRINCIPAIS CONCEITOS	24
3.2 O JOVEM E A ORIENTAÇÃO PROFISSIONAL	27
3.3 DESAFIOS E PERSPECTIVAS DA ORIENTAÇÃO PROFISSIONAL NO CONTEXTO ESCOLAR	29
3.4 A ORIENTAÇÃO PROFISSIONAL NAS POLÍTICAS PÚBLICAS	30
4 ENSINO MÉDIO E MUNDO DO TRABALHO	35
4.1 LDB, BNCC E O NOVO ENSINO MÉDIO	35
4.2 O CURRÍCULO PAULISTA.....	39
4.3 PROJETO DE VIDA E O MUNDO DO TRABALHO.....	43
5 PESQUISA DE CAMPO.....	48
5.1 TIPO DE PESQUISA	48
5.2 LÓCUS DA PESQUISA	49
5.3 COLETA DE DADOS	52
5.4 DESCRIÇÃO E ANÁLISE DE DADOS.....	53
5.4.1 Informações Gerais	53
5.4.2. Análise das entrevistas	54
5.5 PLANOS DE ENSINO - PROJETO DE VIDA	71
6 PROPOSIÇÕES SOBRE A ORIENTAÇÃO PROFISSIONAL E O MUNDO DO TRABALHO PARA ESTUDANTES DO ENSINO MÉDIO PÚBLICO PAULISTA	77
7 CONSIDERAÇÕES FINAIS	81
REFERÊNCIAS.....	85
ANEXO A - PARECER CONSUBSTANCIADO DO CEP.....	89

APÊNDICE A - ROTEIRO DE ENTREVISTAS:	
PESQUISA QUALITATIVA.....	92
APÊNDICE B - CARTA DE AUTORIZAÇÃO.....	93
APÊNDICE C - TERMO DE ESCLARECIMENTOS DADOS PELA PESQUISADORA	94

1 INTRODUÇÃO

As políticas públicas existem com um objetivo principal de garantir que os direitos da população sejam atendidos e proporcionar o bem-estar social. Os responsáveis por implementar essas políticas são os poderes legislativo e executivo. Essas políticas podem estar relacionadas a diversas áreas, tais como: saúde, educação, segurança, trabalho, entre várias outras.

No campo das Políticas Públicas educacionais, o acesso às oportunidades que compõem o mundo trabalho aparece como uma das estratégias mais eficazes de enfrentamento à pobreza, que apresenta características relativas, multidimensionais e dinâmicas. Para além de outras formas de assistência prestadas pelo Estado a um público em condições socioeconômicas vulneráveis, o trabalho emerge como alternativa duradoura, para o desenvolvimento do indivíduo atendido e de seus familiares (Lisboa, 2017).

Com relação ao público jovem que está se preparando para iniciar sua vida profissional, especialmente estudantes do Ensino Médio, constatam-se dificuldades para fazer escolhas, falta de clareza e direcionamento. A escola passou e vem passando por transformações, incluindo a inserção do componente curricular Projeto de Vida e os itinerários formativos para auxiliar em alguns aspectos que permeiam esse cenário. No entanto, ao que parece, o resultado ainda não é satisfatório e há muito o que precisa ser melhorado.

Para auxiliar nesses aspectos, existem os programas de Orientação Profissional (OP) que têm como proposta oferecer caminhos, autoconhecimento, planejamento e discernimento para apoiar as escolhas profissionais, tornando-as mais assertivas, o que impacta tanto na vida do indivíduo, quanto no próprio mercado de trabalho, visto que profissionais mais satisfeitos, têm maior chance de ter um desenvolvimento profissional de maior qualidade, gerando maior desenvolvimento social.

No entanto, a OP ainda não se encontra inserida na lei de bases e diretrizes educacionais, embora tenha muito a contribuir nesse contexto. Nesse sentido, o jovem acaba se sentindo perdido na sua transição entre a vida escolar e o trabalho e muitas vezes por falta de informação disponível, acaba não sabendo quais caminhos tem como escolha.

Uma possibilidade de oferecer a Orientação Profissional aos jovens, seria por meio do Ensino Médio, no contexto do componente curricular “Projeto de Vida” que prevê além de outras dimensões, também a profissional, se propondo a perceber interesses nesse campo, identificar habilidades e conhecimentos que podem favorecer as aspirações profissionais dos estudantes, abrindo caminho ao planejamento de metas e estratégias nesse campo.

Após essa breve contextualização, é importante dizer que o interesse pelo tema surgiu a partir da experiência da autora como Orientadora Profissional, inicialmente trabalhando com públicos diversos, e, posteriormente, como Educadora atuando com estudantes do Ensino Médio (aprendizes). Durante essa atuação, ficou evidente a necessidade significativa desses jovens por suporte especializado e direcionamento para suas futuras carreiras. A autora percebeu que as ferramentas e métodos utilizados em sua prática como Orientadora Profissional poderiam ser úteis para auxiliar esses estudantes na preparação para o mercado de trabalho.

Nesse contexto, construiu-se o seguinte problema de pesquisa:

Como operacionalizar a Orientação Profissional no componente curricular “Projeto de Vida” para estudantes do Ensino Médio público paulista?

Para responder tal questionamento, o objetivo geral desta pesquisa consiste em identificar meios para operacionalizar a Orientação Profissional no Projeto de Vida para estudantes do Ensino Médio público no estado de São Paulo.

E como objetivos específicos, têm-se:

1- Apresentar as políticas públicas educacionais: LDB, BNCC e Currículo Paulista, identificando as diretrizes que enfocam na preparação do estudante do Novo Ensino Médio para sua vida profissional;

2- Analisar se os planos de ensino do componente curricular "Projeto de Vida" do Ensino Médio das escolas pesquisadas incluem conteúdos relativos ao mercado de trabalho e se esses conteúdos são efetivamente aplicados pelos professores nas aulas diárias;

3- Investigar se e como as escolas pesquisadas integram a Orientação Profissional em suas práticas pedagógicas, avaliando a existência de atividades e ações voltadas para apoiar os jovens na tomada de decisões sobre suas escolhas profissionais e no planejamento de suas futuras carreiras;

4- Elaborar proposições sobre a Orientação Profissional e o Mundo do Trabalho para estudantes do Ensino Médio Público Paulista.

Para cumprir os objetivos propostos, o estudo foi desenvolvido por meio de uma pesquisa exploratória e descritiva. Inicialmente, constitui-se de pesquisa bibliográfica, seguida da realização de pesquisa documental na Lei de Diretrizes e Bases (LDB), na Base Nacional Comum Curricular (BNCC) e no Currículo Paulista, que consistem em diretrizes fundamentais para a educação básica do Brasil e representam o ponto de partida da presente pesquisa.

Por fim, para conhecer a realidade, foi-se a campo em quatro escolas estaduais com Ensino Médio no município de Franca, SP. A coleta de dados foi realizada mediante entrevista semiestruturada com representantes da coordenação destas escolas, onde foram analisados relatos acerca das práticas diárias com o Projeto de Vida, no que diz respeito à preparação do estudante para sua vida profissional.

É importante dizer, que foi realizada uma entrevista como pré-teste para validar o instrumento de pesquisa, que teve resultado satisfatório. Restando, então, outras três entrevistas que foram realizadas em um segundo momento. Além das entrevistas, buscou-se acesso aos planos de ensino e conteúdos utilizados nas aulas do componente curricular Projeto de Vida destas escolas, para realizar pesquisa documental, verificando se há conteúdo sobre educação para carreiras.

A apresentação dos resultados, obtidos por análises qualitativas, foi alinhada ao contexto que caracteriza o objeto de estudo, de modo que se cumpra o papel científico deste estudo, no sentido de alcançar os objetivos propostos. Ao socializar as informações obtidas através dos dados primários e secundários, espera-se que o estudo retorne a sociedade como forma de subsidiar a aplicação da Orientação Profissional no contexto do Ensino Médio, e que garanta, aos estudantes, oportunidades profissionais mais assertivas.

Esse estudo justifica-se pela necessidade de investigar formas que possibilitem o acesso a programas de Orientação Profissional pelos estudantes do Ensino Médio das escolas públicas e está inserido na linha de pesquisa Desenvolvimento Social e Políticas Públicas do programa de pós-graduação em Desenvolvimento Regional (PPGDR) do Centro Universitário Municipal de Franca Uni-FACEF, visto que o desenvolvimento profissional de maior qualidade de jovens, pode gerar maior desenvolvimento social para a sociedade como um todo.

Constata-se a relevância no estudo, considerando que é fundamental cuidar, orientar, educar e instruir os jovens de hoje, reduzindo taxas de marginalização

e criminalidade e, garantindo, se possível, a inclusão na aprendizagem e no emprego pleno.

Para ilustrar os avanços e descobertas deste estudo, foram elaborados dois artigos que refletem as análises e os resultados obtidos em diferentes aspectos do tema, além da figura 1 a seguir, que apresenta a intersecção dos eixos temáticos relativos à área de pesquisa:

Figura 1 - Intersecção dos eixos temáticos da pesquisa



Fonte: autora.

Os artigos, frutos deste estudo, são resultado das investigações e das reflexões construídas, evidenciando pontos importantes como a necessidade de um olhar sistêmico para a Orientação Profissional e o papel das políticas públicas nesse processo, são eles:

- Artigo "Visão Sistêmica e Orientação Profissional no Projeto de Vida do Ensino Médio Público" (apresentado no 19º Congresso Brasileiro de Sistemas, "Da WEB 3.0 aos sistemas multiagentes: a nova fronteira para inovação social, aberta e sistêmica");

- Artigo "Políticas Públicas para Orientação Profissional: uma proposta de pesquisa" (apresentado no IX Simpósio De Educação, VI Encontro Internacional De Políticas Públicas, além de ter sido publicado nos anais do evento).

Os resultados obtidos permitiram observar que apesar das políticas analisadas serem bem formuladas, há um desafio significativo na sua implementação prática, o que muitas vezes resulta em lacunas na preparação dos estudantes para a vida profissional, bem como para a inserção da Orientação Profissional como política pública.

Verificou-se que há uma conscientização crescente sobre a importância da educação para a carreira. No entanto, novamente, a implementação prática das diretrizes curriculares enfrenta desafios, incluindo a falta de recursos e de formação específica para os professores abordarem o mercado de trabalho em suas aulas de forma eficaz. As entrevistas forneceram informações mais detalhadas e concretas sobre esses desafios e possíveis soluções.

Por fim, após esta introdução, a presente dissertação de mestrado está dividida nos seguintes eixos temáticos, primeiro Políticas Públicas, em seguida Mundo do Trabalho e Orientação Profissional, seguido de Ensino Médio e Orientação Profissional, depois a Pesquisa de Campo, em seguida Proposições sobre o Mundo do Trabalho no Projeto de Vida, seguido pelas Conclusões, as Referências e por fim os Anexos e Apêndices.

2 POLÍTICAS PÚBLICAS

As Políticas Públicas ocupam, cada vez mais, espaço nas discussões atuais e podem ser definidas como um conjunto de normas (ações, programas e iniciativas), fundamentadas nos princípios da igualdade e da equidade, criadas pelo Estado (federal, estadual ou municipal), com a participação de organizações do primeiro setor (governo), do segundo setor (empresas de iniciativa privada) e do terceiro setor (organizações sem fins lucrativos), para garantir que determinado direito da população está sendo assegurado. Esses direitos podem estar relacionados à saúde, educação, trabalho, segurança e todos os demais previstos na Constituição Federal, ou seja, o bem-estar social (Silveira et al., 2007).

Secchi (2012) considera que existem duas abordagens de estudos de políticas públicas: a estatista e a multicêntrica. A primeira, considera apenas atores estatais como protagonistas das políticas públicas. Já a abordagem multicêntrica, considera as organizações privadas, organizações não governamentais, juntamente com os atores estatais, protagonistas no estabelecimento das políticas públicas.

Arretche (2003) amplia essa visão ao enfatizar que as políticas públicas envolvem um processo complexo que vai além da simples formulação e implementação, incluindo a interação entre diferentes atores sociais e a adaptação às particularidades locais. Ela destaca a importância da agenda de pesquisa em políticas públicas para entender melhor como essas políticas são formuladas e quais são os seus impactos na sociedade. Este ponto é reforçado por Reis (2003), que sugere que a formulação de políticas públicas deve considerar não apenas a expertise técnica, mas também as perspectivas leigas, que trazem à tona as necessidades reais da população.

Os poderes legislativo e executivo são os principais responsáveis pela implementação das políticas públicas, o que gera a percepção comum de que apenas os políticos e o governo estão envolvidos nesse processo. No entanto, é crucial pensar de forma mais abrangente, considerando que a população em geral também desempenha um papel ativo nas políticas públicas, uma vez que são as próprias pessoas que vivenciam as situações cotidianas e suas reais necessidades. Nesse sentido, Gonçalves (2006) afirma que as políticas públicas devem ser vistas como um campo de interação entre ciência política e as demandas sociais, onde diferentes grupos de interesse buscam influenciar o processo decisório.

De forma geral, as políticas públicas existem para solucionar problemas, carências e demandas sociais. No entanto, esse processo pode gerar conflitos de interesses, pois diferentes grupos e instituições defenderão suas próprias necessidades e prioridades. O processo de formulação e implementação das políticas públicas é dinâmico e complexo, envolvendo múltiplos atores e contextos. Há uma agenda a ser seguida para a implementação das políticas, e em alguns casos, determinadas políticas podem ser priorizadas em relação a outras, dependendo da urgência e do impacto na população.

Com relação a formação da agenda de políticas públicas no Brasil, Capella (2020) faz um panorama destacando a evolução das pesquisas nesse campo ao longo dos anos. A autora observa que o estudo sobre a formação da agenda, ou seja, como determinados temas entram ou saem das prioridades governamentais, é uma área de crescente interesse no país, especialmente diante da complexidade e pluralidade dos atores envolvidos no processo.

Para Capella (2020), o ambiente político, econômico e social, assim como a atuação dos grupos de interesse e a mídia, são elementos centrais na dinâmica da agenda política, influenciando diretamente quais temas ganham relevância na ação do Estado. A autora afirma que o futuro da pesquisa em políticas públicas no Brasil requer uma maior articulação entre teoria e prática. Reforça que é preciso considerar a diversidade regional do país, uma vez que a formação da agenda pode variar significativamente de acordo com as realidades locais e os diferentes níveis de governo. Nesse sentido, os estudos sobre a agenda de políticas públicas podem contribuir para uma melhor compreensão e, conseqüentemente, uma melhor elaboração das políticas no Brasil.

O ciclo de políticas públicas, conforme descrito por Secchi (2012), é um modelo útil para entender as diferentes fases pelas quais uma política passa, desde a identificação do problema até a avaliação e extinção. Howlett et al. (2013) complementam essa visão ao sugerirem que o ciclo de políticas públicas deve ser visto como um processo interativo e não linear, onde as diferentes fases se sobrepõem e interagem de maneira dinâmica.

O ciclo de políticas públicas é um esquema de visualização e interpretação que organiza a vida de uma política pública em fases sequenciais e interdependentes. Apesar de várias versões já desenvolvidas para visualização do ciclo de políticas públicas, restringimos o modelo às sete fases principais: 1- identificação do problema, 2- formação da agenda, 3-

formulação de alternativas, 4- tomada de decisão, 5- implementação, 6- avaliação, 7- extinção (Secchi, 2012, p.33).

Outros autores apresentam diferentes fases do processo de produção de políticas públicas, conforme exposto no quadro 1 a seguir por Dias e Matos (2017):

Quadro 1 - Propostas de Fases de Ciclo das Políticas Públicas

Autores	Fases	Fases do processo de produção de políticas públicas									
		1	2	3	4	5	6	7	8	9	10
Anderson (2003)	5		Agenda	Formulação			Implementar			Avaliar	
Fernández	5	Problema		Formulação	Decisão					Avaliar	
Frey (2000)	5	Problema	Agenda		Decisão		Implementar			Avaliar	
Heidemann (2010)	4				Decisão		Implementar		Verificar	Avaliar	
Kingdon (2003, apud Capella, 2007)	4		Agenda	Alternativa	Escolha		Implementar				
Pasquino (2010)	6	Problema	Agenda	Alternativa	Escolha		Executar				
Rodrigues (2010)	6		Agenda	Formulação			Implementar		Monitorar	Avaliar	
Saraiva (2006)	7		Agenda	Elaboração	Formação		Implementar	Executar	Acompanhar	Avaliar	
Sebrae MG (2008)	5		Agenda	Formulação	Decisão		Implementar			Avaliar	
Secchi (2010)	7	Problema	Agenda	Alternativa	Decisão		Implementar			Avaliar	Extinção
Souza (2006)	6		Agenda	Alternativa	Opções	Aval. opções	Implementar			Avaliar	
Subirats et al (2008)	5	Problema	Agenda	Formulação			Implementar			Avaliar	
Vallès (2008)	4	Iniciação	Iniciação	Elaboração	Elaboração		Implantar			Avaliar	Sucesso

Fonte: Dias e Matos (2017).

O Quadro 1 apresenta diferentes propostas de fases do ciclo de políticas públicas, destacando as contribuições de diversos autores que estudaram o processo de formulação, implementação e avaliação dessas políticas. Embora haja variações no número e na nomenclatura das fases, é possível observar um padrão comum que segue uma lógica sequencial de identificação do problema, formulação de alternativas, tomada de decisão, implementação e avaliação.

Conforme exposto no quadro 1, autores como Anderson (2003), Fernández, Frey (2000), Sebrae MG (2008) e Subirats et al (2008) compartilham uma estrutura em cinco fases, enquanto outros, como Saraiva (2006) e Secchi (2010), expandem o ciclo para sete fases, acrescentando a etapa de extinção ou o acompanhamento mais detalhado da implementação.

Essas variações nas fases indicam que o ciclo de políticas públicas não se trata um processo rígido, mas sim um modelo flexível que pode ser adaptado conforme o contexto político, social e econômico em que as políticas são desenvolvidas. A inclusão de fases como "monitoramento" (Rodrigues, 2010) e "acompanhamento" (Saraiva, 2006) apontam para a necessidade de revisar e ajustar as políticas ao longo do tempo. Esses comparativos evidenciam a complexidade envolvida na formulação de políticas públicas.

Gomes e Ferreira (2018) discutem a relação entre políticas públicas e os Objetivos de Desenvolvimento Sustentável (ODS), destacando a importância de integrar as metas globais nas estratégias nacionais para garantir a sustentabilidade e a eficácia das políticas implementadas.

No âmbito educacional, políticas públicas como a Lei de Diretrizes e Bases (LDB), a Base Nacional Comum Curricular (BNCC) e o Currículo Paulista são fundamentais para a educação básica no Brasil e representam o ponto de partida desta pesquisa, que foca no Ensino Médio e na preparação dos estudantes para suas escolhas profissionais.

O Ensino Médio, sendo a etapa final da Educação Básica e também um direito essencial para todos os cidadãos brasileiros, enfrenta grandes desafios na garantia desse direito. Segundo as Diretrizes Curriculares Nacionais do Ensino Médio (DCNEM/2011), é preciso transformar a escola para melhorar as oportunidades de inclusão social e facilitar o acesso ao conhecimento científico, tecnológico, cultural e ao mercado de trabalho (Parecer CNE/CEB nº 5/2011).

Para transformar as escolas, é essencial reconhecer que as rápidas mudanças na dinâmica social, muitas vezes impulsionadas pelo avanço tecnológico, impactam diretamente a juventude e suas necessidades educacionais. Nesse cenário complexo e dinâmico, as incertezas no mundo do trabalho e nas relações sociais apresentam um grande desafio para a formulação de políticas e a organização curricular da Educação Básica, especialmente do Ensino Médio (BNCC, 2018).

Foi a partir da identificação dessa necessidade de transformação que se deu a construção do Currículo Paulista da Educação Básica, apresentando orientações para o Ensino Médio em cada escola do território estadual. Nesse processo, o Currículo Paulista surge como um marco importante na busca pela redução das desigualdades educacionais no Estado, explicitando as aprendizagens essenciais que todos os estudantes devem desenvolver.

No campo das políticas de geração de emprego, trabalho e renda no país, a orientação mais ampla da Constituição Federal de 1988, defende como um de seus fundamentos “os valores sociais do trabalho e da livre iniciativa” (Art. 1, inc. IV) e o trabalho aparece como um direito social que deve ser assegurado a todos os cidadãos brasileiros, uma das prioridades do Governo Federal na elaboração de suas propostas (Lisboa, 2017).

O conceito de desenvolvimento como liberdade, proposto por Amartya Sen (2019), enfatiza que o desenvolvimento não deve ser medido apenas pelo crescimento econômico, mas sim pela ampliação das capacidades e oportunidades individuais. Isso significa garantir que as pessoas tenham condições reais de fazer escolhas que impactam suas vidas, incluindo a escolha profissional. No contexto educacional, essa perspectiva reforça a importância de políticas públicas que ofereçam aos jovens um leque de possibilidades para que possam decidir seus futuros com autonomia.

No Brasil, especialmente nas escolas públicas, muitos estudantes enfrentam desafios que limitam sua liberdade de escolha profissional. A falta de informação sobre carreiras, as desigualdades regionais no acesso ao ensino superior e técnico, e a necessidade de ingressar precocemente no mercado de trabalho para contribuir com a renda familiar são alguns dos obstáculos que reduzem as opções reais desses jovens. Se, como defende Sen, o desenvolvimento ocorre quando os indivíduos têm a capacidade de escolher livremente seus caminhos, então políticas

educacionais voltadas à orientação profissional são essenciais para ampliar essa liberdade.

Ao longo desta seção, foram discutidas as políticas públicas, suas definições e os processos complexos que envolvem a formulação, implementação e avaliação dessas iniciativas. Verifica-se que as políticas públicas não são exclusividade do Estado, mas resultam da interação entre diversos atores sociais, como o setor privado, organizações não governamentais e a própria sociedade civil.

Além disso, destaca-se a importância de uma agenda política e de como a dinâmica política, econômica e social, junto aos grupos de interesse, influenciam diretamente o desenvolvimento e a eficácia dessas políticas. O ciclo de políticas públicas, conforme revisado por diversos autores, oferece uma base teórica para compreender as diferentes etapas desse processo, ressaltando que sua execução não é linear, mas dinâmica e adaptável às realidades sociais e econômicas.

A partir da compreensão da importância das políticas públicas, especialmente no campo da educação, a seção seguinte aborda o mundo do trabalho e a orientação profissional. Com o foco nos jovens do Ensino Médio, será abordado como essas políticas impactam a preparação dos jovens para suas escolhas profissionais, em um cenário de rápidas transformações tecnológicas e sociais. A transição para o mundo do trabalho impõe desafios à organização curricular e à orientação dos estudantes, sendo essencial refletir sobre como as políticas envolvidas podem ser estruturadas para facilitar o ingresso dos jovens no mercado de trabalho, promovendo inclusão social e desenvolvimento pessoal.

3 MUNDO DO TRABALHO E ORIENTAÇÃO PROFISSIONAL

3.1 PRINCIPAIS CONCEITOS

O âmbito do mundo do trabalho envolve discussões abrangentes e complexas. Aqui, não se trata de analisar apenas a “organização empresarial”, mas o entendimento mais amplo desse contexto. Segundo Figaro (2008), o mundo do trabalho refere-se ao "conjunto de fatores que compreende atividade de trabalho, meio ambiente, conhecimentos instituídos e conhecimentos investidos, culturas e processos comunicacionais". Dessa forma, a organização empresarial se apresenta como apenas uma das muitas instituições que integram o complexo universo do trabalho, inserido em um cenário mais amplo de relações sociais e produtivas.

O termo "mercado de trabalho" refere-se ao conjunto de pessoas que oferecem sua mão de obra e às empresas que disponibilizam vagas de emprego. Esse mercado abrange tanto o setor público quanto o privado, incluindo organizações de diferentes tamanhos e áreas de atuação. Ele envolve a interação entre empregadores e trabalhadores, englobando profissionais de diversas formações e competências. A competição por oportunidades que se alinhem aos objetivos profissionais é intensa, especialmente devido ao aumento da qualificação dos candidatos disponíveis (FIA, 2023).

O conceito profissional é definido como “respeitante ou pertencente à profissão, ou a certa profissão, que exerce uma atividade por profissão ou ofício”. Nesse sentido, orientação profissional e de carreira, refere-se ao apoio oferecido a um indivíduo para resolver questões relacionadas à escolha de uma carreira ou ao desenvolvimento profissional, levando em conta as particularidades da pessoa e sua compatibilidade com as oportunidades disponíveis no mercado de trabalho. Existem também os termos orientação vocacional, ocupacional e educacional (Brasil, s.d. apud Melo-Silva et al, 2004).

De acordo com as autoras, “o conceito vocacional tem sido entendido como referente à vocação. Vocação, do latim *vocatione*, significa ato de chamar, escolha, chamamento, predestinação, tendência, disposição, talento, aptidão”.

Dentre os dois termos apresentados, no senso comum, a terminologia mais utilizada é orientação vocacional, sobretudo nas intervenções no campo da Psicologia. Muitos autores fazem uso dos dois conceitos como sinônimos enquanto

outros definem o vocacional como mais amplo, ou seja, o sentido que se atribui à vida que inclui o profissional, relativo ao exercício de uma profissão, de uma ocupação (Melo-Silva et al, 2004).

Já o conceito orientação educacional consiste em um “processo intencional e metódico destinado a acompanhar, segundo técnicas específicas, o desenvolvimento intelectual e a personalidade integral dos estudantes, sobretudo os adolescentes, orientação escolar” (Ferreira, 1986, p. 1232 apud Melo-Silva et al, 2004). O conceito de educação de carreira se assemelha, “é capacitar indivíduos (usualmente em grupo) a construir um modelo representativo e adequado para lidar com as transições que eles enfrentam não apenas escolares e vocacionais, mas também pessoais” Guichard (2001) apud Melo-Silva (2004).

Tem-se ainda o termo ocupacional, que de acordo com a Classificação Brasileira de Ocupações (CBO), “define-se a ocupação como um conjunto de postos de trabalho substancialmente iguais quanto à sua natureza e às qualificações exigidas” e complementa “pode-se ainda conceituar a ocupação como conjunto articulado de funções, tarefas e operações destinadas à obtenção de produtos ou serviços” (Brasil, 1994, p.13 apud Melo-Silva et al, 2004). O conceito de orientação ocupacional, portanto, seria o auxílio especializado para exercer determinada ocupação profissional.

Considerando a carreira como a combinação e sequência de papéis desempenhados por uma pessoa durante o curso de sua vida, conforme descrito por Super (1980), incluindo os papéis de estudante e trabalhador, são várias as possibilidades de intervenção ao longo da vida.

O quadro 2 a seguir sintetiza os conceitos apresentados até o momento:

Quadro 2 - Síntese dos conceitos apresentados

Termo	Significado
Mundo do trabalho	Conjunto de fatores que compreende atividade de trabalho, meio ambiente, conhecimentos instituídos e conhecimentos investidos, culturas e processos comunicacionais.
Orientação profissional/ de carreira	Apoio oferecido a um indivíduo para resolver questões relacionadas à escolha de uma carreira ou ao desenvolvimento profissional, levando em conta as particularidades da pessoa e sua compatibilidade com as oportunidades disponíveis no mercado de trabalho.
Orientação vocacional	Ajuda fornecida para refletir sobre o sentido que se atribui à vida como um todo, que um dos aspectos inclui o profissional.
Orientação educacional	Acompanhar, segundo técnicas específicas, o desenvolvimento intelectual e a personalidade integral dos estudantes, sobretudo os adolescentes, orientação escolar.
Educação para carreira	Capacitar indivíduos (usualmente em grupo) a construir um modelo representativo e adequado para lidar com as transições que eles enfrentam não apenas escolares e vocacionais, mas também pessoais.
Orientação ocupacional	Orientação direcionada para exercer um conjunto articulado de funções, tarefas e operações destinadas à determinada ocupação profissional.
Mercado de trabalho	Conjunto de pessoas que oferecem sua mão de obra e às empresas que disponibilizam vagas de emprego.

Fonte: autora.

Esses conceitos são apresentados de forma breve com o objetivo de esclarecer os termos que serão utilizados neste estudo. Soares (2002) e Melo-Silva (2003) analisam como essas definições são comumente empregadas no cenário brasileiro. De acordo com Soares (2002), em diferentes países, não se observa polêmica em relação à terminologia.

Melo-Silva (2004) elaborou o estado da arte sobre a Orientação Profissional e de Carreira no Brasil. Uma das questões fundamentais nesse campo,

tem sido a formação e a capacitação dos orientadores profissionais. Assim sendo, a Associação Brasileira de Orientação Profissional e de Carreira (ABRAOPC), antiga ABOP, conclamou os orientadores a escreverem sobre a formação profissionalizante e em 1999 publicou uma edição especial da Revista da ABOP.

Os trabalhos submetidos e publicados mostram que “ainda são os cursos de Psicologia que mais oferecem disciplinas e estágios na área da Orientação Vocacional e Profissional, seguido dos cursos de Pedagogia” (Melo-Silva, 2003) além de especializações em cursos livres. “Observa-se, portanto, ausência de regulamentação ou de definição de critérios de qualificação do orientador na realidade”.

Nesse sentido, os profissionais que podem apoiar os processos de orientação profissional podem ter formações diversas, como, administração, pedagogia, psicologia, “desde que recebam treinamento para exercer tal função e que desenvolvam as competências especializadas para tal”. Dentre tais competências, encontra-se a de “administrar informações, ou seja, coletar, organizar, manter e disseminar informações pertinentes à educação, capacitação, ocupações e oportunidades de emprego, a fim de preparar os clientes para o uso efetivo das mesmas” (Melo-Silva et al, 2004).

Além das competências centrais, as especializadas exigidas de acordo com o contexto e os objetivos de programas específicos são: “(1) diagnóstico; (2) orientação educacional; (3) desenvolvimento de carreira; (4) aconselhamento; (5) administração de informações; (6) consulta e coordenação; (7) pesquisa e avaliação; (8) gestão de programas e serviços; (9) desenvolvimento comunitário e (10) colocação” (IAEVG; Talavera et al 2004).

3.2 O JOVEM E A ORIENTAÇÃO PROFISSIONAL

O jovem, em geral, apresenta dificuldades para iniciar a vida profissional, fazer escolhas, falta de clareza e direcionamento. Nesse contexto, os programas de Orientação Profissional têm como proposta, auxiliar o indivíduo a refletir sobre caminhos e possibilidades profissionais, trabalhar o conhecimento de si mesmo e suas potencialidades, oferecendo subsídios para planejar suas carreiras e fazer escolhas profissionais com mais discernimento.

Os reflexos desse direcionamento beneficiam tanto o indivíduo, quanto o mercado de trabalho, visto que profissionais mais satisfeitos, têm mais oportunidades e maior chance de ter um desenvolvimento profissional com mais qualidade, gerando maior desenvolvimento social.

Diante do reconhecimento de que os jovens são atores sociais, é relevante desenvolver novos paradigmas sobre o trabalho juvenil: “não se trata mais de trabalho como atenuante da pobreza ou alternativa à marginalidade e à exclusão. Trata-se do trabalho como direito e um componente essencial da formação do jovem, como indivíduo e cidadão” (Leite, 2003, p.157 apud Veriguine et. al., 2014).

Na iniciativa privada, a orientação profissional de carreira, em sua maioria, é oferecida em escolas ou em consultórios particulares, necessitando de investimentos que geralmente não são viáveis para a população menos favorecida financeiramente, havendo assim, infelizmente, uma limitação de público que tem acesso a esses serviços que são tão importantes para o desenvolvimento profissional e pessoal do indivíduo.

Além disso, para a maioria da população economicamente ativa a “opção” é trabalho, pois os graus de liberdade de escolha são menores, uma vez que um grande contingente de trabalhadores necessita de inserção mais imediata no trabalho (Ferretti, 1988, apud Melo-Silva et al, 2004).

A desigualdade social impõe desafios significativos para a efetividade da Orientação Profissional, especialmente para jovens em situação de vulnerabilidade. Não basta oferecer um programa de orientação se, na prática, muitos jovens não têm liberdade para escolher sua trajetória profissional, pois precisam ingressar rapidamente no mercado de trabalho para contribuir com a renda familiar. Para uma parcela significativa da população, o trabalho não é uma escolha estratégica de desenvolvimento pessoal, mas uma necessidade urgente de sobrevivência.

Dessa forma, é fundamental compreender que a OP, por si só, não soluciona as barreiras estruturais que limitam as possibilidades de escolha dos jovens. Seu impacto é potencializado quando articulada com um conjunto de políticas públicas que promovam condições dignas de trabalho, acesso à educação de qualidade, programas de capacitação profissional e mecanismos de suporte financeiro, como bolsas e estágios remunerados.

A OP pode, sim, auxiliar os jovens a refletirem sobre suas possibilidades e a planejarem melhor sua inserção no mundo do trabalho. No entanto, para que seu

efeito seja significativo e igualitário, é necessário que haja políticas que garantam que todos os jovens tenham condições mínimas para exercer o direito de escolha profissional. Assim, a orientação profissional se torna um instrumento de empoderamento dentro de um contexto mais amplo de equidade e justiça social.

3.3 DESAFIOS E PERSPECTIVAS DA ORIENTAÇÃO PROFISSIONAL NO CONTEXTO ESCOLAR

Em um contexto educacional marcado por desafios e pela ausência de equipes multidisciplinares, a Orientação Profissional, atividade crucial para a promoção da saúde e da qualidade educacional, frequentemente é relegada a um plano secundário

Embora a oferta de Educação Profissional seja fundamental, é igualmente importante preparar os indivíduos para a transição escolar para o mundo do trabalho. Nesse sentido, uma proposta de Educação de Carreira para o Brasil envolveria o desenvolvimento, ao longo de toda a trajetória formativa, de habilidades que capacitem os sujeitos a gerenciar suas carreiras, seja na busca pela inserção no mercado de trabalho, seja na busca por progressão profissional. Essas habilidades englobariam o conhecimento sobre as possibilidades de formação, os requisitos das diversas carreiras e as práticas de recrutamento e seleção (Melo-Silva, 2003).

A implementação da Orientação Profissional direcionada aos jovens de escolas públicas têm enfrentado obstáculos em seu avanço. Frente a isso, é necessário considerar ajustes nas metodologias utilizadas no sistema privado, a fim de atender esses jovens de maneira mais eficaz, buscando oferecer suporte na construção de seus projetos de vida e auxiliando em sua inserção social e profissional (Moura, 2014 apud Suzuki e Polli, 2021).

Nas últimas décadas, é o psicólogo quem está atuando mais em Orientação Profissional. Como esse profissional raramente é contratado para atuar em escolas públicas, acredita-se ser essa uma das dificuldades para a implementação da Orientação Vocacional e Profissional na rede educacional pública.

A OP tem um papel fundamental como instrumento de empoderamento psicossocial, especialmente no caso de jovens que enfrentam maior vulnerabilidade social e propensão ao adoecimento. Muitos desses jovens enfrentam desafios ao

terem acesso a uma educação de baixa qualidade e muitas vezes são expostos a projetos profissionais que os colocam à margem da sociedade.

Diante dessa realidade, é essencial pensar em políticas de Orientação Profissional que enxerguem esse jovem como um indivíduo detentor de direitos e que participe ativamente na definição de seus próprios planos para o futuro (Paiva 2009, apud Silva, 2010).

3.4 A ORIENTAÇÃO PROFISSIONAL NAS POLÍTICAS PÚBLICAS

Lisboa (2017) verificou que a orientação profissional “ainda não se encontra inserida efetivamente nas políticas públicas nacionais, embora tenha muito a oferecer em diferentes espaços”.

No que tange à prática da Orientação Profissional no contexto público, ela está mais relacionada na literatura ao trabalho realizado com estudantes de escolas públicas ou a atividades clínicas exercidas em algumas comunidades isoladamente, em geral, associadas à oferta de serviços gratuitos pertencentes a cursos de Psicologia na exigência de seus estágios profissionalizantes (Abade, 2005; Melo-Silva, Lassance e Soares, 2004 *apud* Lisboa, 2017).

Lisboa (2017) ainda relaciona a Orientação Profissional no que se refere às políticas de Geração de Emprego, Trabalho e Renda, mencionando a Constituição Federal de 1988 e a Lei Orgânica da Assistência Social, sancionada em dezembro de 1993. De acordo com a autora, a primeira, se fundamenta em “os valores sociais do trabalho e da livre iniciativa” (Art. 1, inc. IV). “O trabalho aparece como um direito social que deve ser assegurado a todos os cidadãos brasileiros, uma das prioridades do Governo Federal na elaboração de suas propostas”.

No caso da Lei Orgânica da Assistência Social, estabelece a “promoção da integração ao mercado de trabalho” como um dos objetivos da assistência social (Lei 8.742, Art. 2, inc. III). A oportunidade de trabalho é considerada como uma das maneiras mais eficazes e duradouras para enfrentar a pobreza, pois oferece possibilidades do indivíduo se desenvolver e evoluir (Lisboa, 2017).

De acordo com Moura (2014), que trata a questão da OP para jovens de baixa renda, esses programas poderiam estar inseridos nas políticas públicas de inclusão social. O autor propôs um modelo de processo de OP adaptado para o contexto dos jovens de baixa renda, para ser aplicado nos Programas Pronatec (Programa Nacional de Acesso ao Ensino Técnico e Emprego) e verificou que o

processo foi positivo. No entanto, existe a necessidade de estruturar uma melhor forma de participação da equipe técnica para apropriação da metodologia.

Suzuki e Polli (2021) relacionam a OP à Lei de Diretrizes e Bases da Educação Nacional, porém, que ainda não foi abordada diretamente a questão da Orientação Profissional na lei:

A lei que rege as diretrizes educacionais, Lei de Diretrizes e Bases (LDB, Lei n. 9.394, 1996), é responsável por determinar as bases para a elaboração das políticas públicas relacionadas à educação, mas não aborda diretamente a OP. O texto original da Lei de Diretrizes e Bases da Educação Nacional (LDBen, Lei n. 4.024/61) não faz menção ao termo Orientação Profissional. O mesmo foi verificado em relação à legislação posterior (Lei n. 5.692/71. A LDB (Lei n. 9.394/96) art. 27, inc. III, se refere à orientação para o trabalho, mas não à orientação profissional. Há alguns projetos de lei que visam alterar a LDB incluindo a OP em escolas públicas, mas, atualmente, nenhum dos projetos concluídos foi aprovado, ainda que alguns estejam em trâmite (Suzuki e Polli, 2021).

Os textos legais em vigência continuam não referenciando a obrigatoriedade da oferta de serviços de Orientação Profissional que possam promover oportunidades para o desenvolvimento de habilidades para a tomada de decisão e de competências básicas para a construção da carreira e a participação no mundo do trabalho.

Refletir e escolher o melhor itinerário formativo, pela legislação vigente, parece depender de um movimento individual, ficando a escola sem referência legal de como estes serviços de orientação serão oferecidos e por quem serão realizados. (Melo-Silva L, Munhoz I, Leal M, 2019).

Embora a orientação profissional não esteja formalmente prescrita pelas políticas públicas, acredita-se que ela pode desempenhar um papel significativo no acesso ao mercado de trabalho, promovendo um desenvolvimento socioeconômico positivo para os beneficiários da Assistência e para os órgãos públicos que trabalham nessa área (Lisboa, 2017).

Em âmbito mundial, pode-se tratar do desenvolvimento, na perspectiva dos Objetivos de Desenvolvimento Sustentável – ODSs, que se tratam de “um apelo global à ação para acabar com a pobreza, proteger o meio ambiente e o clima e garantir que as pessoas, em todos os lugares, possam desfrutar de paz e de prosperidade”. Ao todo são 17 objetivos, para os quais as Nações Unidas estão contribuindo a fim de que possamos atingir a Agenda 2030 no Brasil (ONU, 2023).

Especialmente, no presente estudo, salientam-se os ODSs 4 – Educação de Qualidade e 8 – Trabalho Decente e Crescimento Econômico. No caso, ambos tratam de questões relacionadas à inclusão e à qualidade de oportunidades de aprendizagem. No caso do ODS 8 – incluem-se as discussões sobre o crescimento econômico, a inclusão por meio do emprego pleno e do trabalho digno para todos.

Silva (2010), verificou que uma das experiências mais abrangentes de Orientação Profissional no Brasil, conhecida como PIP (Programas de Informação Profissional), não obteve êxito. Um dos principais motivos para o insucesso não ter sido levado em consideração a comunidade e as questões dos grupos sociais que se pretendia beneficiar (Carvalho, 1985; Baptista, 1984 apud Silva, 2010).

Diante da falta de políticas públicas de Orientação Profissional no Brasil e da inexistência de leis que regulamentem essas práticas, Suzuki e Polli (2021) realizaram uma busca na literatura para identificar artigos que apresentem modelos de Programas de Orientação Profissional e que contribuíssem no sentido de auxiliar na criação de políticas públicas mais eficazes e com maiores chances de sucesso e verificaram:

Observa-se, nos resultados dos programas analisados, que a implementação de Programas de OP em escolas do ensino médio, cursos profissionalizantes e cursos técnicos parece promissora para que se desenvolva uma maneira efetiva de compreender, atender e esclarecer às demandas desses jovens, gerando reflexos no âmbito educacional nacional. Para a consolidação desse processo, destaca-se a importância da existência das políticas públicas voltadas à Orientação Profissional (Suzuki e Polli, 2021).

Diante disso, Aguiar e Conceição (2012) elucidam que “a área da orientação vocacional, atualmente em notável crescimento, se beneficia de estudos de revisão que apontem quais temas e assuntos requerem maior investimento por parte dos pesquisadores”. Estes autores realizaram um levantamento e verificaram que, as agendas de pesquisa das revisões anteriores apontam necessidades de produção científica sobre o tema conforme mostra o quadro 3 a seguir:

Quadro 3 - Necessidades de produção científica identificadas

Autores	Necessidades identificadas
	1) mais estudos que abordem populações específicas, como pessoas institucionalizadas, em desvantagem socioeconômica e outras populações, além dos adolescentes;
Nilsson et. al. (2007)	2) trabalhos que prezem a coerência e o aprofundamento teórico dos construtos relacionados à orientação vocacional;
Noronha e Ambiel (2006)	3) mais estudos que abordem a validação de instrumentos;
Noronha et al. (2006)	4) pesquisas que contemplem questões relativas às políticas públicas;
Melo-Silva et al. (2010)	5) maior interação entre os pesquisadores, produzindo-se mais trabalhos em coautoria;
	6) definição conceitual clara da nomenclatura utilizada.

Fonte: Aguiar e Conceição (2012).

Em suma, verifica-se que a inclusão da OP nas políticas públicas do Brasil é essencial para contribuir na tomada de decisão dos jovens e para apoiá-los na construção de trajetórias profissionais mais alinhadas com seus interesses, habilidades e aspirações. No entanto, é preciso reconhecer que a OP, por si só, não é suficiente para garantir oportunidades igualitárias de escolha profissional. Como já mencionado, o Brasil enfrenta um problema estrutural anterior à tomada de decisão dos jovens: a desigualdade social.

Grande parte dos estudantes do Ensino Médio não tem liberdade real para escolher sua carreira, pois precisa ingressar rapidamente no mercado de trabalho para garantir a própria subsistência ou contribuir com a renda familiar. Essa realidade se reflete na alta taxa de evasão escolar: segundo o Censo Escolar (MEC, 2024), o Ensino Médio apresenta o maior índice de abandono. No entanto, essa exclusão não ocorre apenas por falta de orientação profissional, mas principalmente pela ausência de oportunidades concretas.

Dessa forma, para que a OP cumpra seu papel de auxiliar os jovens na construção de seus futuros profissionais, é necessário que esteja articulada a um conjunto mais amplo de políticas públicas voltadas para a melhoria da qualidade do Ensino Médio e para a redução da desigualdade social. Somente garantindo condições mínimas de escolha, como acesso a uma educação de qualidade, programas de permanência escolar e políticas de incentivo ao ensino superior e à

qualificação profissional, é que será possível ampliar as reais oportunidades dos jovens no mundo do trabalho.

Assim, a OP se apresenta como um instrumento relevante, mas que só alcança seu pleno potencial quando inserida em um contexto que assegure aos jovens a possibilidade de escolher, e não apenas de aceitar aquilo que lhes for imposto pelas circunstâncias.

4 ENSINO MÉDIO E MUNDO DO TRABALHO

4.1 LDB, BNCC E O NOVO ENSINO MÉDIO

No âmbito educacional, alguns exemplos de políticas públicas são a Lei de Diretrizes e Bases (LDB), a Base Nacional Comum Curricular (BNCC) e o Currículo Paulista, que consistem em diretrizes fundamentais para a educação básica do Brasil e representam o ponto de partida da presente pesquisa, que enfoca mais especificamente no Ensino Médio, bem como a preparação do estudante para suas escolhas profissionais.

O Ensino Médio é a etapa final da Educação Básica, além de ser direito público subjetivo de todo cidadão brasileiro. Conforme previsto no art. 205 da Constituição Federal e no art. 2º da Lei nº 9.394/1996, o Ensino Médio é: “dever do Estado e da família e será promovido e incentivado com a colaboração da sociedade, visando ao pleno desenvolvimento da pessoa, seu preparo para o exercício da cidadania e sua qualificação para o trabalho” (LDB, 1996).

No entanto, a realidade educacional do país revela que essa fase enfrenta grandes desafios na garantia desse direito. Esses desafios se intensificam diante da profunda desigualdade social brasileira. A Educação Básica, sendo um direito fundamental, ainda não é plenamente garantida para todos, sobretudo em razão das condições socioeconômicas que atravessam o país. A distância entre os 10% mais ricos e os 10% mais pobres é imensa, e essa desigualdade se reflete diretamente na estrutura e na qualidade das escolas públicas. A escola pública, nesse cenário, não pode ser responsabilizada sozinha pelas mazelas sociais. Trata-se de uma estrutura de desigualdade que precisa ser enfrentada de forma mais ampla pela sociedade e pelas políticas públicas.

Segundo as Diretrizes Curriculares Nacionais do Ensino Médio de 2011 (DCNEM/2011), é necessário que o Ensino Médio atenda a uma ampla diversidade de estudantes, cada um com diferentes condições de vida e expectativas para o futuro. É preciso transformar a escola para melhorar as oportunidades de inclusão social, facilitando o acesso ao conhecimento científico, tecnológico, cultural e ao mercado de trabalho (Parecer CNE/CEB nº 5/2011).

Contudo, é fundamental reconhecer que as condições para que essa transformação ocorra não são homogêneas. Dentro de uma mesma cidade, há

diferenças significativas entre escolas públicas centrais e periféricas. As escolas localizadas em áreas centrais costumam contar com melhores estruturas físicas, projetos pedagógicos mais consolidados e docentes mais experientes, enquanto aquelas em regiões periféricas enfrentam limitações que afetam diretamente a permanência e o desempenho dos estudantes.

Nos anos 2000, são publicados os Parâmetros Curriculares Nacionais para o Ensino Médio – PCNEM, pontuando a dimensão de preparação para o trabalho e competências cognitivas, psicomotoras e sócio afetivas que capacitam o estudante para a vida. Elaborados em consonância com as indicações da LDB/96 e das Diretrizes Curriculares Nacionais para o Ensino Médio - DCNEM/98, os PCNEM apresentam as bases legais que fundamentam o então chamado “Novo Ensino Médio”, especificando as competências e habilidades por área de conhecimento e pelas disciplinas potenciais de cada área.

No ano de 2012, o Ministério da Educação (MEC) define novas Diretrizes Curriculares Nacionais para o Ensino Médio (DCNEM/2012), apresentando os princípios e procedimentos a serem seguidos pelos sistemas de ensino e escolas, promovendo grandes mudanças diante de novas exigências educacionais resultantes das transformações do século XXI, e considerando a diversidade das juventudes e seus interesses. Essas diretrizes corroboram as legislações anteriores, no que diz respeito à apresentação de um currículo composto por uma base nacional comum, à qual todos os estudantes devem ter acesso, e uma parte diversificada, a ser definida em cada sistema de ensino, constituindo assim um todo integrado.

Em 2017, a Lei de Diretrizes e Bases da Educação Nacional sofreu alterações pela Lei 13.415/2017. Em seu Capítulo II, que trata da Educação Básica, foram alterados os artigos 24, 26, 35-A e 36. Os artigos 35-A e 36 compõem a Seção IV do Capítulo II, que trata especificamente do Ensino Médio e prevê mudança na estrutura curricular, conforme apresentado no artigo 36:

O currículo do ensino médio será composto pela Base Nacional Comum Curricular e por itinerários formativos, que deverão ser organizados por meio da oferta de diferentes arranjos curriculares, conforme a relevância para o contexto local e a possibilidade dos sistemas de ensino, a saber: I - linguagens e suas tecnologias; II - matemática e suas tecnologias; III - ciências da natureza e suas tecnologias; IV - ciências humanas e sociais aplicadas; V - formação técnica e profissional.

Essas alterações trouxeram a necessidade de atualização das DCNEM, que foram modificadas pela Resolução nº 3 de 21/11/2018. Alinhadas com as

mudanças previstas na LDB, em seu art. 10, as DCNEM definem que a formação geral básica e o itinerário formativo do Ensino Médio devem ser partes indissociáveis. Além disso, o artigo 12 apresenta como deve ser a organização dos itinerários formativos, a partir das áreas do conhecimento e da formação técnica e profissional. No inciso 1º, apresenta-se:

Os itinerários formativos devem considerar as demandas e necessidades do mundo contemporâneo, estar sintonizados com os diferentes interesses dos estudantes e sua inserção na sociedade, o contexto local e as possibilidades de oferta dos sistemas e instituições de ensino (Brasil, 2024).

Essas mudanças foram estabelecidas visando responder às constantes transformações sociais e garantir a permanência e qualidade do processo de ensino e aprendizagem das instituições escolares. Com isso, propõem a elaboração de políticas públicas voltadas a atender as necessidades dos jovens estudantes, em suas diferentes especificidades, próprias desta etapa de Educação Básica.

Outros marcos legais que fundamentam a construção da etapa do Ensino Médio do Currículo Paulista são a Base Nacional Comum Curricular (BNCC), homologada em 14 de dezembro de 2018, para a etapa do Ensino Médio e os Referenciais Curriculares para a Elaboração de Itinerários Formativos, por meio da Portaria nº 1.432 de 28/12/2018. Com base nesses dois marcos legais e em escutas à rede de ensino, foram construídos os organizadores curriculares das quatro áreas do conhecimento na formação geral básica e nos itinerários formativos e da formação técnica e profissional para o itinerário formativo.

Considerando os aspectos sociais e contemporâneos aportados pelas rápidas transformações decorrentes do desenvolvimento tecnológico, fez-se necessário construir um novo tipo de escola para atender às necessidades de formação geral desse novo perfil de estudantes – indispensáveis ao exercício da cidadania e à inserção no mundo do trabalho – e responder à diversidade de expectativas dos jovens quanto à sua formação. Para tanto, as orientações presentes nas DCNEM/2011 definem aspectos importantes a serem considerados:

Com a perspectiva de um imenso contingente de adolescentes, jovens e adultos que se diferenciam por condições de existência e perspectivas de futuro desiguais, é que o Ensino Médio deve trabalhar. Está em jogo a recriação da escola que, embora não possa por si só resolver as desigualdades sociais, pode ampliar as condições de inclusão social, ao possibilitar o acesso à ciência, à tecnologia, à cultura e ao trabalho (Parecer CNE/ CEB nº 5/201152; ênfases adicionadas).

No contexto das necessidades de transformações, o “Novo Ensino Médio” foi instituído no Brasil a partir da promulgação da Lei nº 13.415, de 16 de fevereiro de 2017, que de acordo com a Currículo Paulista:

O Novo Ensino Médio é a reformulação da distribuição das grades horárias e das disciplinas ministradas no nível médio da educação brasileira. Ele resulta da alteração da Lei de Diretrizes e Bases da Educação Nacional pela Lei 13.415, de 16 de fevereiro de 2017. Além da carga horária geral básica, os alunos podem escolher itinerários de formação, como linguagens e ciências da natureza. Os itinerários formativos são opções de aprofundamento além da carga horária básica, oferecendo diferentes combinações de disciplinas. Uma parte do Ensino Médio será dedicada ao Projeto de Vida dos estudantes, abordando objetivos pessoais, sociais e profissionais (Brasil Escola, 2024).

Nesse sentido, a LDB (Lei n. 9.394/96), prevê que “a educação escolar deverá vincular-se ao mundo do trabalho e à prática social” (I- Da Educação, Art. 1 § 2º). Bem como, esclarece sobre os princípios e fins da educação nacional que seriam “a vinculação entre a educação escolar, o trabalho e as práticas sociais” (Art. 3º item XI). Além disso, afirma que “os conteúdos curriculares da educação básica observarão, ainda, as seguintes diretrizes: item III - orientação para o trabalho” (Art. 27). Orienta também que:

O ensino médio, etapa final da educação básica, com duração mínima de três anos, terá como finalidades: II - a preparação básica para o trabalho e a cidadania do educando, para continuar aprendendo, de modo a ser capaz de se adaptar com flexibilidade a novas condições de ocupação ou aperfeiçoamento posteriores (LDB Lei n. 9.394/96, Seção IV, do Ensino Médio, Art. 35).

Nesse contexto, a Orientação Profissional surge como uma alternativa para oferecer caminhos, autoconhecimento, planejamento e discernimento para apoiar as escolhas profissionais dos estudantes, tornando-as mais assertivas, o que impacta tanto na vida do indivíduo, quanto no próprio mercado de trabalho, visto que profissionais mais satisfeitos, têm maior chance de ter um desenvolvimento profissional de maior qualidade, gerando maior desenvolvimento social.

Entretanto, é importante destacar que essas transformações não atingem todos os estudantes da mesma forma. Muitos jovens em situação de vulnerabilidade não conseguem sequer concluir o Ensino Médio, pois precisam ingressar precocemente no mercado de trabalho. Assim, ainda que políticas como o Projeto de Vida e a Orientação Profissional estejam presentes no contexto escolar, persistem barreiras concretas que dificultam a continuidade dos estudos e a construção de um projeto de futuro mais consciente e viável.

4.2 O CURRÍCULO PAULISTA

As discussões para a elaboração do Currículo Paulista da etapa do Ensino Médio tiveram início em 2018 e envolveram profissionais da Secretaria da Educação do Estado de São Paulo (SEDUC-SP), da União dos Dirigentes Municipais de Educação do Estado de São Paulo (UNDIME-SP), do Sindicato dos Estabelecimentos de Ensino do Estado de São Paulo (SIEEESP), da Secretaria de Desenvolvimento Econômico, do Centro Paula Souza, das universidades estaduais (USP, UNESP e UNICAMP) e de entidades não governamentais, colaboração fortalecida pelo compromisso de todos os envolvidos com a melhoria da qualidade da educação (São Paulo, 2020).

Nesse processo de melhoria da qualidade da educação, o Currículo Paulista representa um marco importante para a redução das desigualdades educacionais no Estado, uma vez que explicita as aprendizagens essenciais que todos os estudantes devem desenvolver.

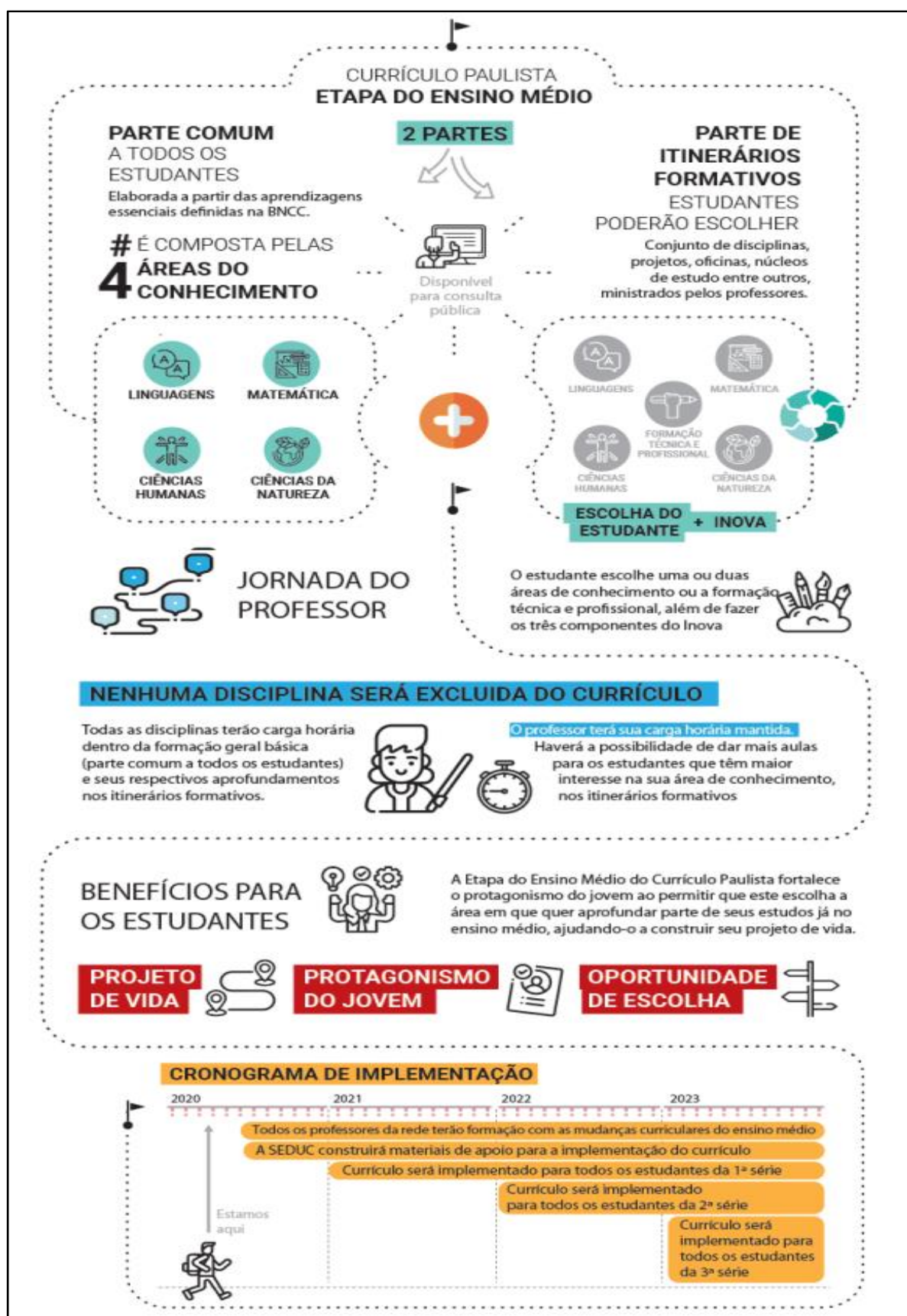
É sob as premissas da autonomia e da flexibilização que a Lei nº 13.415/2017 traz, em sua essência, possibilidades de fomentar ao jovem estudante perspectivas motivadoras na sua trajetória escolar, ao procurar adequar e atender diferentes demandas a partir da significação e valorização de históricos locais.

Nesse sentido, o Currículo Paulista, etapa Ensino Médio, demanda novas formas de organização dos tempos e espaços escolares, da gestão do currículo, das metodologias e da formação dos professores. Nesse processo, a flexibilização, materializada nos itinerários formativos, apresenta formas de propiciar novas experiências de organização e estrutura do ensino nas escolas, que deverão ser incorporadas nas suas Propostas Pedagógicas e/ou Regimentos Escolares.

Para tanto, faz-se necessário buscar caminhos para novas formas de organização escolar visando resolver os problemas da defasagem idade-série e da evasão dos estudantes do Ensino Médio. Acreditamos que só por meio de ações efetivas é possível promover o tripé “acesso, permanência e qualidade social” da educação, como também as relações dos jovens e adultos com o mundo do trabalho e a empregabilidade.

A figura 2 a seguir retirada do site do Currículo Paulista, ilustra o funcionamento do mesmo:

Figura 2 - Currículo Paulista Etapa Ensino Médio



Fonte: EFAPE (2023).

O Currículo Paulista etapa Ensino Médio, em sua parte flexível, apresenta em um dos itinerários formativos a formação técnica e profissional que direciona o planejamento, a sistematização e o desenvolvimento de perfis profissionais, atribuições, atividades, competências, habilidades e bases tecnológicas, valores e conhecimentos, organizados em componentes curriculares e por eixo tecnológico ou área do conhecimento. Tal formação visa o preparo para o mundo do trabalho em cargos, funções ou de modo autônomo, contribuindo para a inserção do cidadão na sociedade.

De acordo com o Currículo Paulista, o novo ensino médio “deve assegurar em todas as modalidades de ensino os seguintes princípios específicos, conforme o artigo 5º da Resolução nº 03 de 2018”:

- II - Projeto de Vida como estratégia de reflexão sobre trajetória escolar na construção das dimensões pessoal, cidadã e profissional do estudante;
- V - compreensão da diversidade e realidade dos sujeitos, das formas de produção e de trabalho e das culturas;
- VII - diversificação da oferta de forma a possibilitar múltiplas trajetórias por parte dos estudantes e a articulação dos saberes com o contexto histórico, econômico, social, científico, ambiental, cultural local e do mundo do trabalho (São Paulo, 2020).

No que toca ao Projeto de Vida, de acordo com o Currículo Paulista, funciona como o “articulador do projeto pedagógico da escola, ao mesmo tempo em que é um componente curricular que passa a ser trabalhado em todas as escolas da Rede Pública Estadual de São Paulo nos Anos Finais do Ensino Fundamental e Ensino Médio, a partir de 2020”. O objetivo é atender a três dimensões, que se interligam: a dimensão pessoal, a cidadã e a profissional, incluída nelas a dimensão da criança, do adolescente, do jovem e do adulto como estudante. O trecho que aborda a dimensão profissional diz:

A dimensão profissional, por fim, traz uma provocação para que os estudantes dirijam o olhar à sua inserção produtiva. O trabalho, elemento que promove o cruzamento entre a vida pessoal e a vida em sociedade, é objeto de profunda reflexão e compreensão, com vistas a um posicionamento do estudante. O que está em foco é perceber interesses nesse campo, identificar habilidades e conhecimentos que podem “jogar a favor” das aspirações profissionais, abrindo caminho ao planejamento de metas e estratégias nesse campo (São Paulo, 2020).

O Currículo Paulista também orienta que frente às novas realidades e estímulos, é essencial que a escola adote estratégias e objetivos bem definidos e intencionais para permitir que os jovens aprofundem seu autoconhecimento e a compreensão do mundo ao seu redor. Isso é crucial para seu desenvolvimento

intelectual, físico, social, emocional e cultural, preparando-os plenamente para a vida adulta.

A Lei de Diretrizes e Bases da Educação Nacional (LDB), juntamente com a Base Nacional Comum Curricular (BNCC) e o Currículo Paulista, estabelece diretrizes fundamentais para a organização do ensino no Brasil, buscando garantir a formação integral dos estudantes. No entanto, a implementação dessas políticas enfrenta desafios estruturais e conceituais que comprometem sua efetividade. A construção do Currículo Paulista, por exemplo, apesar de trazer uma proposta interessante, apresenta falhas desde sua elaboração, incluindo erros conceituais e limitações na oferta real de itinerários formativos para os estudantes.

Um dos principais problemas identificados refere-se à falta de opções efetivas para os alunos dentro dos itinerários formativos. Embora a proposta curricular enfatize a liberdade de escolha, na prática, essa escolha é limitada ou inexistente. Muitas escolas públicas oferecem apenas uma ou duas opções de itinerários, tornando inviável a real autonomia do estudante na definição de seu percurso educacional. Essa discrepância entre o que está previsto no currículo e o que é oferecido nas unidades escolares reflete uma falha estrutural no planejamento e na execução das políticas educacionais.

Além disso, a implementação do Currículo Paulista e da BNCC esbarra em dificuldades logísticas e estruturais. A ausência de recursos humanos qualificados, a falta de espaço físico adequado e a carência de infraestrutura nas escolas são entraves significativos para a concretização das diretrizes curriculares. Mesmo quando há a presença de profissionais para atuar na orientação profissional dos estudantes, esses obstáculos se tornam determinantes na limitação das possibilidades de escolha e desenvolvimento pleno dos alunos.

A transformação do Projeto de Vida em um componente curricular dentro do Novo Ensino Médio deveria permitir um acompanhamento mais direcionado ao estudante, contemplando não apenas sua inserção no mercado de trabalho, mas sua formação integral como cidadão. No entanto, a falta de um planejamento que considere as especificidades da escola pública compromete a efetividade dessa proposta. Além disso, a necessidade de um trabalho multissetorial, que envolva profissionais como psicólogos e orientadores profissionais, ainda não é contemplada de forma adequada, deixando lacunas no suporte oferecido aos estudantes.

Dessa forma, embora a concepção do Currículo Paulista e da BNCC busque atender às demandas educacionais contemporâneas, sua implementação prática revela uma série de desafios que dificultam a concretização de seus objetivos. A ausência de um planejamento que garanta a viabilidade das propostas resulta em um distanciamento entre a teoria e a prática, evidenciando a necessidade de revisões e ajustes para que as políticas educacionais realmente atendam às necessidades dos estudantes do ensino médio público brasileiro.

Especificamente sobre a educação para o mundo do trabalho, faz-se necessário combinar as demandas dos setores produtivos, os interesses dos indivíduos e os interesses coletivos, preparando, assim, o cidadão para o desempenho de “profissões”, cada vez mais fluidas, intangíveis e mutantes. O trabalhador deve estar habituado e preparado para a adaptação contínua das relações profissionais, dos objetivos da produção da gestão, e das tecnologias, inovações e integrações rupturas subjacentes, do posicionamento intelectual, político e filosófico dos atores sociais, incluindo concepções e visões de mundo, comportamento, condutas e valores.

4.3 PROJETO DE VIDA E O MUNDO DO TRABALHO

O jovem, em geral, apresenta dificuldades para iniciar a vida profissional, fazer escolhas, falta de clareza e direcionamento. No Ensino Médio, especialmente, os estudantes sentem aproximar o futuro e o momento de tomar uma decisão sobre seu caminho profissional. Como forma de auxiliar na preparação para a vida adulta, como abordado no tópico anterior, a partir de 2017 o Projeto de Vida passa a ser um componente curricular em todas as escolas da Rede Pública Estadual de São Paulo nos Anos Finais do Ensino Fundamental e Ensino Médio.

Como dito, o objetivo do Projeto de Vida é atender a três dimensões, que se interligam: a dimensão pessoal, a cidadã e a profissional, incluída nelas a dimensão da criança, do adolescente, do jovem e do adulto como estudante. O quadro 4 a seguir, retirado da apresentação da Formação de Professores para o Projeto de Vida trás o objetivo de cada uma das dimensões:

Quadro 4 - Dimensões do Projeto de Vida

DIMENSÃO	OBJETIVO
Dimensão pessoal	- Descobrir e potencializar suas forças - Identificar os desafios de seu processo de amadurecimento e possíveis estratégias a adotar para superá-los
Dimensão cidadã	- Compreensão do comum, das questões envolvidas na convivência e na atuação coletiva
Dimensão profissional	- Perceber interesses - Identificar habilidades e conhecimentos que podem “jogar a favor” das aspirações profissionais - Planejamento de metas e estratégias

Fonte: São Paulo, Conselho Estadual de Educação (2020).

A dimensão profissional se trata do principal objeto de estudo desta pesquisa e por isso, a intenção é investigar a extensão e efetividade da inserção dos conteúdos relativos ao mercado de trabalho nas aulas de Projeto de Vida no Ensino Médio, visto que existe a diretriz orientadora para tal nas leis educacionais.

É importante dizer que para auxiliar os jovens nas suas escolhas profissionais existem os programas de Orientação Profissional que tem como proposta, auxiliar o indivíduo a refletir sobre caminhos e possibilidades profissionais, trabalhar o conhecimento de si mesmo e suas potencialidades, oferecendo subsídios para planejar suas carreiras e fazer escolhas profissionais com mais discernimento.

Os reflexos desse direcionamento beneficiam tanto o indivíduo, quanto o mercado de trabalho, visto que profissionais mais satisfeitos, têm mais oportunidades e maior chance de ter um desenvolvimento profissional com mais qualidade, gerando maior desenvolvimento social.

O Projeto de Vida funciona como o articulador do projeto pedagógico da escola, ao mesmo tempo em que é um componente curricular que passa a ser trabalhado em todas as escolas da Rede Pública Estadual de São Paulo nos Anos Finais do Ensino Fundamental e Ensino Médio, a partir de 2020.

Nessa direção, o Estado de São Paulo almeja tornar o percurso do Ensino Médio mais atraente para seus jovens estudantes pois, embora tenhamos apresentado avanços nos índices de aprendizagem, ainda temos taxas significativas de evasão e abandono. Diversificar o Ensino Médio e atender às expectativas do projeto de vida do estudante – independentemente da sua escolha para a vida

acadêmica ou para o mundo do trabalho – pode ser uma alternativa para reduzir a evasão escolar e possibilitar a construção de competências e habilidades para o século XXI (uso de tecnologia, mídias, competências socioemocionais, entre outras).

O Estado de São Paulo, visando cumprir seus objetivos educacionais propostos na legislação federal, pretende assegurar que o estudante seja sujeito crítico, criativo, autônomo e responsável. Assim, cabe às escolas de Ensino Médio, conforme descrito na BNCC,

[...] proporcionar experiências e processos que lhes garantam [aos estudantes] as aprendizagens necessárias para a leitura da realidade, o enfrentamento dos novos desafios da contemporaneidade (sociais, econômicos e ambientais) e a tomada de decisões éticas e fundamentadas. O mundo deve lhes ser apresentado como campo aberto para investigação e intervenção quanto a seus aspectos políticos, sociais, produtivos, ambientais e culturais, de modo que se sintam estimulados a equacionar e resolver questões legadas pelas gerações anteriores – e que se refletem nos contextos atuais –, abrindo-se criativamente para o novo. (Brasil, 2024, p. 464).

Para tanto, essa nova estrutura do Ensino Médio deve assegurar em todas as modalidades de ensino os seguintes princípios específicos, conforme o artigo 5º da Resolução nº 03 de 2018:

I - formação integral do estudante, expressa por valores, aspectos físicos, cognitivos e socioemocionais; II - projeto de vida como estratégia de reflexão sobre trajetória escolar na construção das dimensões pessoal, cidadã e profissional do estudante; III - pesquisa como prática pedagógica para inovação, criação e construção de novos conhecimentos; IV - respeito aos direitos humanos como direito universal; V - compreensão da diversidade e realidade dos sujeitos, das formas de produção e de trabalho e das culturas; VI - sustentabilidade ambiental; VII - diversificação da oferta de forma a possibilitar múltiplas trajetórias por parte dos estudantes e a articulação dos saberes com o contexto histórico, econômico, social, científico, ambiental, cultural local e do mundo do trabalho; VIII - indissociabilidade entre educação e prática social, considerando-se a historicidade dos conhecimentos e dos protagonistas do processo educativo; IX - indissociabilidade entre teoria e prática no processo de ensino-aprendizagem.

Assim, para garantir esses princípios no Currículo Paulista, é necessário que os processos de ensino e aprendizagem tenham como foco o desenvolvimento de ações que visem superar a fragmentação disciplinar do conhecimento, estimulando a sua contextualização e aplicação na vida real, para dar sentido ao que se aprende.

Nesse sentido as mudanças curriculares devem ser pautadas por abordagens pedagógicas mais práticas, interativas, inclusivas e diversificadas; deve-se enfatizar a importância de as escolas considerarem as culturas juvenis, a diversidade e singularidade de cada estudante e garantir que desenvolvam a autonomia, a responsabilidade, o protagonismo e o projeto de vida.

Como apresentado na BNCC, o protagonismo e a autoria estimulados no Ensino Fundamental traduzem-se, no Ensino Médio, em suporte para a construção e viabilização do projeto de vida do estudante, eixo central em torno do qual a escola pode organizar suas práticas. Para tanto, são fundamentais o estímulo e o apoio da escola para o desenvolvimento do projeto de vida do estudante. A Competência Geral 6 da Educação Básica prevê a necessidade de o estudante:

Valorizar a diversidade de saberes e vivências culturais e apropriar-se de conhecimentos e experiências que lhe possibilitem entender as relações próprias do mundo do trabalho e fazer escolhas alinhadas ao exercício da cidadania e ao seu projeto de vida, com liberdade, autonomia, consciência crítica e responsabilidade (Brasil, 2024, p.9).

Assim, devem-se proporcionar condições, tempos e espaços para que o estudante, apoiado pelos professores e por toda a equipe escolar, reflita sobre seus objetivos, aprenda a planejar, definir metas, se organizar para alcançá-las, mobilizando competências cognitivas e socioemocionais com vistas ao seu desenvolvimento integral, para que o Projeto de Vida funcione como articulador do projeto pedagógico da escola.

Com o Projeto de Vida busca-se oferecer ao estudante paulista condições de se posicionar diante dos contextos e desafios, limites e possibilidades deste século. Uma condição imprescindível para esse posicionamento é que, ao final da jornada escolar, o estudante tenha formulado um projeto de vida como sendo a expressão da visão que constrói de si em relação ao seu futuro e defina os caminhos que perseguirá para realizá-la em curto, médio e longo prazo.

A escola e a vida terão mais sentido para eles se souberem aonde querem chegar, se planejarem o que precisam fazer para alcançar o que desejam e se acreditarem que são capazes de conquistar seus objetivos. Para tanto, é importante que a escola os apoie a ter um propósito que inclua planos para a sua realização como pessoa, profissional e cidadão e que os ajude a desenvolver a autonomia e a responsabilidade de que precisam para tomar boas decisões em sua vida presente e futura.

Diante dessas novas realidades e estímulos, é importante que a escola tenha estratégias e objetivos claros e intencionais que possibilitem aos jovens aprofundar a compreensão sobre si mesmos e sobre o mundo à sua volta, para que

possam se desenvolver em seus aspectos intelectual, físico, social, emocional e cultural, a fim de se preparar de forma plena para a inserção na vida adulta.

É necessário um desenvolvimento integral capaz de apoiá-los a continuar estudando, identificar a sua vocação para o mundo do trabalho, fazer boas escolhas em relação à sua vida pessoal e atuar como cidadãos na sociedade. A escola tem o importante papel de trabalhar essas dimensões, discutir essas questões e fazer com que o jovem reflita sobre os possíveis caminhos a serem tomados no futuro, os quais precisam ser preparados no presente.

5 PESQUISA DE CAMPO

5.1 TIPO DE PESQUISA

Em termos metodológicos, o estudo foi desenvolvido por meio de uma pesquisa exploratória e descritiva. Segundo Vieira (2002), a pesquisa exploratória trata-se de um método que proporciona ao pesquisador maior familiaridade com o problema em estudo, tornando-o menos complexo e permitindo a construção de hipóteses mais adequadas.

De acordo com Volpato (2013, p. 224), as pesquisas descritivas “consistem em descrever alguma variável”. Portanto, justifica-se a escolha dos métodos explanados pelo fato de que a pesquisa visa não só relacionar as variáveis de análise central, mas também apresentar contribuições de informações que possam auxiliar em ações que contribuam com o desenvolvimento da sociedade.

Inicialmente, constitui-se de pesquisa bibliográfica, a partir de dados secundários encontrados em artigos científicos, livros, teses, dissertações, trabalhos de conclusão de curso, além de revistas como Revista Brasileira de Orientação Profissional, entre outras bases de dados relacionadas às áreas de estudo.

Posteriormente, a realização de pesquisa documental na Lei de Diretrizes e Bases (LDB), na Base Nacional Comum Curricular (BNCC) e no Currículo Paulista, que consistem em diretrizes fundamentais para a educação básica do Brasil e representam o ponto de partida da presente pesquisa.

Por fim, para conhecer a realidade, foi-se a campo em quatro escolas estaduais com Ensino Médio no município de Franca, SP. A coleta de dados foi realizada mediante entrevista semiestruturada com coordenadores educacionais e vice-diretores destas escolas, onde foram analisados relatos acerca das práticas diárias com o Projeto de Vida, no que diz respeito à preparação do estudante para sua vida profissional.

Minayo (2001) define que a entrevista semiestruturada é um fenômeno que aproxima a teoria e a prática, combinando fatos ocorridos e literatura existente. Para as entrevistas, foram propostas as semiestruturadas, pois por meio desta:

[...] o pesquisador busca obter informes contidos na fala dos atores sociais. Ela não significa uma conversa despreziosa e neutra, uma vez que se insere como meio de coleta dos fatos relatados pelos atores, enquanto sujeitos-objeto da pesquisa que vivenciam uma determinada realidade que está sendo focalizada (Neto, 1994, p. 57).

A metodologia utilizada para análise de conteúdo foi fundamentada em Bardin (2016):

[...] a análise de conteúdo de mensagens que deveria ser aplicável a todas as formas de comunicação, seja qual for a natureza do seu suporte, possui duas funções, que na prática podem ou não dissociar-se: Uma função heurística: a análise de conteúdo enriquece a tentativa exploratória, aumenta a propensão para a descoberta. Uma função de “administração da prova”: Hipóteses sob a forma de questões ou de afirmações provisórias, servindo de diretrizes, apelarão para o método de análise sistemática para serem verificadas no sentido de uma confirmação ou de uma informação (Bardin, 2016, p. 35 – 36).

Além disso, buscou-se acesso aos conteúdos utilizados pelos professores nas aulas do componente curricular “Projeto de vida” destas escolas para realizar pesquisa documental, verificando se há conteúdo sobre educação para a carreira.

Os dados foram analisados de forma qualitativa:

O método qualitativo difere em princípio do quantitativo à medida que não emprega um instrumental estatístico como base do processo de análise de um problema, justifica-se, sobretudo, por ser uma forma adequada para entender a natureza de um fenômeno social (Richardson, 1999, p.70).

A apresentação dos resultados qualitativos, obtidos por análises qualitativas, foi alinhada ao contexto que caracteriza o objeto de estudo, de modo que se cumpra o papel científico deste estudo, no sentido de alcançar os objetivos propostos.

Ao socializar as informações obtidas através dos dados primários e secundários, espera-se que o estudo retorne a sociedade como forma de subsidiar a aplicação da Orientação Profissional no contexto do Projeto de Vida e que garantam, aos estudantes, oportunidades profissionais mais assertivas.

5.2 LÓCUS DA PESQUISA

O lócus da pesquisa é a cidade de Franca, situada no interior do estado de São Paulo. De acordo com o Instituto Brasileiro de Geografia e Estatística (IBGE), em 2022, Franca contava com uma população estimada em 352.536 habitantes, com uma densidade demográfica de 582,05 habitantes por quilômetro quadrado. No cenário estadual, o município ocupava a 20ª posição em população entre os 645 municípios paulistas, e a 75ª posição no contexto nacional, considerando os 5.570 municípios do país. A figura 3 a seguir representa o mapa do estado de São Paulo, com destaque em vermelho da localização da cidade de Franca.

estudantes a oportunidade de escolha conforme suas necessidades e projetos de vida.

A seguir, são apresentados os quadros 5 e 6, com a relação das escolas estaduais de Ensino Médio na cidade e seus respectivos bairros onde se localizam:

Quadro 5 - Relação de escolas de período parcial

Nº	Nome da Escola	Bairro
1	Adelina Pasquino Cassis	Jardim Éden
2	Adelmo Francisco Da Silva	São Domingos
3	Agostinho De Lima Vilhena	Jardim Noêmia
4	David Carneiro Ewbank	Santos Dumont
5	Evaristo Fabrício	Aeroporto
6	Helena Cury De Tacca	Jardim Tropical
7	CDP De Franca	Jardim Marambaia
8	Fundação Casa (UI)	Jardim Marambaia
9	Fundação Casa (UIP)	Jardim Marambaia
10	Hélio Palermo	Jardim Dermínio
11	Cel Jto Ee Hélio Palermo	Jardim Dermínio
12	Santa Casa De Franca CI Hosp	Centro
13	João Marciano De Almeida	Vila Aparecida
14	José Pinheiro Lacerda Capitão	Jardim América
15	Hospital Cancer Franca CI Hosp	Jardim Dr. Antônio Petrágia
16	Lydia Rocha Alves	Santa Bárbara
17	Cel Jto Ee Maria Cintra Nunes Rocha	Jardim Cambuí
18	Maria Do Carmo Silva Ferreira	Jardim Simões
19	Maria Pia Silva Castro	Parque Horto
20	Mário D'Elia	Consolação
21	Odette Bueno Ribeiro	Residencial. Moreira Junior
22	Orlik Luz	City Petrópolis
23	Stella Da Matta Ambrosio	Jardim Pulicano
24	Suely Machado Da Silva	Brasilândia
25	Torquato Caleiro	Centro
26	Cel Jto Torquato Caleiro	Centro
27	Vicente Minicucci	Recanto Elimar

Fonte: Diretoria de Ensino do Estado de São Paulo – Região de Franca (2025)

Quadro 6 - Relação de escolas de período integral

Nº	Nome Da Escola	Bairro
1	Ana Maria Junqueira	Vila Raycos
2	Ângelo Gosuen	Brasilândia
3	Ângelo Scarabucci	Vila Scarabucci
4	Antônio Fachada	Leporace
5	Assuero Quadri Prestes	Luiza II
6	Carmem Munhoz Coelho	Jardim Betânia

Nº	Nome Da Escola	Bairro
7	Israel Niceus Moreira	Santa Efigênia
8	Júlio Cesar D'Elia	Aeroporto I
9	Laura De Melo Franco	Jardim Redentor
10	Luiz Páride Sinelli	Jardim Martins
11	Maria Cintra Nunes Rocha	Jardim Cambuí
12	Michel Haber	Paulistano II
13	Otávio Martins De Souza	Chico Júlio
14	Pedro Nunes Rocha	Vila Europa
15	Roberto Scarabucci	Residencial Ana Dorothea
16	Sérgio Leça Teixeira	Aeroporto III
17	Sudário Ferreira	Leporace I

Fonte: Diretoria de Ensino do Estado de São Paulo – Região de Franca (2025)

Considerando o contexto educacional do município de Franca apresentado neste tópico, destaca-se que as escolas mencionadas compõem o universo da pesquisa de campo, correspondendo às instituições públicas que oferecem o Ensino Médio na cidade. A partir desse conjunto, foram selecionadas quatro escolas como amostra para a realização das entrevistas. Na sequência, são descritos os procedimentos metodológicos adotados para a coleta de dados da pesquisa.

5.3 COLETA DE DADOS

Para aplicar as entrevistas, os atores sociais selecionados foram 4 (quatro) representantes da coordenação de escolas públicas estaduais da cidade de Franca-SP, que oferecem ensino médio. Foi realizada inicialmente, uma entrevista de pré-teste com a coordenadora educacional de uma dessas escolas, onde foi assinado o termo de livre consentimento (conforme apêndice C), bem como a carta de autorização para disponibilizar os conteúdos do Projeto de Vida (conforme apêndice B).

O instrumento de pesquisa elaborado foi submetido e aprovado pelo Comitê de Ética, conforme anexo A. Este se trata de um roteiro de entrevista, que será apresentado no quadro 7 a seguir:

Quadro 7 - Roteiro de entrevista

<p>Abordagem - Assuntos Gerais:</p> <ul style="list-style-type: none"> - Novo Ensino Médio - Orientação Profissional e Vocacional no Ensino Médio - Componente curricular “Projeto de Vida”
<p>Abordagem - Assuntos Específicos:</p> <ul style="list-style-type: none"> - Identificar se e como conteúdos relacionados à preparação para o mercado de trabalho e Orientação Profissional são abordados e trabalhados durante as aulas. - Descobrir as principais dificuldades enfrentadas e suporte adicional necessário para trabalhar a Orientação Profissional com os estudantes. - Conhecer se são realizadas outras ações de Orientação Profissional na escola.

Fonte: autora.

O lócus definido para a pesquisa foram escolas estaduais públicas que oferecem ensino médio da cidade de Franca-SP. Após o pré-teste realizado e validado, foram selecionadas mais 3 (três) escolas para a realização das entrevistas, resultando em um total de 4 (quatro) escolas para a análise dos resultados obtidos.

Conforme explicado no termo de livre consentimento, de forma a manter o sigilo das informações, não haverá identificação pessoal dos participantes, assim como das escolas onde foram realizadas as entrevistas. Nesse sentido, as escolas serão denominadas A, B, C e D. É importante informar que a escola A, onde foi realizado o pré-teste e a escola B, oferecem ensino de meio período e as escolas C e D oferecem ensino em período integral.

5.4 DESCRIÇÃO E ANÁLISE DE DADOS

5.4.1 Informações Gerais

Os dados obtidos permitiram melhor compreensão pela autora das questões propostas, relativas ao novo ensino médio, aos itinerários formativos, ao componente curricular “projeto de vida”, bem como à questão da orientação profissional nas escolas. As 4 entrevistas foram realizadas presencialmente nas próprias escolas e cada entrevista teve a duração média entre 40 minutos e 1 hora. O

quadro 8 a seguir apresenta informações sobre as escolas onde foram realizadas as entrevistas.

Quadro 8 – Informações sobre as escolas

Identificação	Entrevistado (a)	Modelo	Quantidade de alunos no Ensino Médio
Escola A	Coordenadora	Meio-período	600
Escola B	Coordenadora	Meio-período	300
Escola C	Vice-diretora	Período integral	60
Escola D	Vice-diretor	Período integral	180

Fonte: autora.

As entrevistas foram gravadas, apenas o áudio, e posteriormente foram transcritas, para que pudesse ser realizada a interpretação dos dados.

5.4.2. Análise das entrevistas

Inicialmente, os entrevistados explicaram como funcionava a questão do projeto de vida, e todos esclareceram que se trata de uma disciplina que inicia desde o sexto ano e segue até o ensino médio. Todo o material para as aulas, é disponibilizado digitalmente no Repositório chamado Centro de Mídias de São Paulo (CMSP), onde ficam os slides para os professores de toda a rede pública do estado de São Paulo utilizarem em sala de aula. Ou seja, existe um conteúdo padrão que deve ser seguido pelos professores, onde eles têm uma pequena margem de autonomia para trazer outros conteúdos, mas é necessário seguir o material disponibilizado. Esses materiais foram enviados à pesquisadora para a análise documental desta pesquisa.

As duas escolas que são período integral, explicaram que todo o ensino integral é pautado no projeto de vida e além disso, existe a também disciplina “projeto de vida”. Além disso, no formato de ensino integral existem outras atividades, como as tutorias, pedagogia da presença, clubes juvenis, entre outras atividades, que buscam ser alinhadas com o projeto de vida que o estudante está construindo.

A seguir, optou-se por dividir os tópicos abordados nas entrevistas em categorias:

a) perfil dos professores

Posteriormente, foram abordados aspectos relacionados ao perfil dos professores responsáveis pela disciplina Projeto de Vida e as percepções sobre a implementação desta disciplina. No que diz respeito ao perfil dos docentes, as respostas evidenciam diferentes contextos entre as escolas.

De acordo com a entrevistada A, não há formação específica para os professores que assumem a disciplina. Geralmente, os docentes a aceitam por necessidade de complementar sua carga horária ou como uma oportunidade de ingresso na rede pública de ensino.

Na Escola B, similarmente, qualquer professor pode assumir a disciplina, independentemente da área de formação ou, em alguns casos, mesmo sem licenciatura. Embora inicialmente houvesse cursos obrigatórios para a atuação na disciplina, essa exigência foi eliminada. A Escola B enfrenta desafios significativos decorrentes da grande rotatividade de professores, que, em geral, pertencem a áreas distintas, como Filosofia, Química, Inglês e Geografia. Essa constante substituição e a ausência de especialização comprometem a continuidade do trabalho e dificultam a construção de vínculos com os alunos.

Por outro lado, a Entrevistada C apontou que, apesar de o Estado permitir que qualquer professor assuma a disciplina, a escola prioriza os docentes da área de humanas, como História e Filosofia. Essa abordagem favorece a continuidade das atividades e a consolidação de vínculos mais sólidos, já que os mesmos professores acompanham os alunos ao longo dos anos. A entrevistada mencionou também que acontecem formações semanais realizadas pela vice-diretora responsável pela disciplina, com alinhamento sobre atividades e resultados, além de a estrutura da escola, por ser período integral, incluir tutorias e clubes juvenis.

De maneira semelhante, na Escola D, que também se trata de ensino integral, a disciplina pode ser assumida por qualquer docente, mas há uma preferência por professores das áreas de humanas (História e Filosofia) e de linguagens e códigos (Português e Artes). Essa escolha tem como objetivo facilitar o trabalho pedagógico, especialmente ao abordar situações cotidianas e contextos que promovam a construção do Projeto de Vida. Além disso, a escola adota uma estratégia de revisões constantes, avaliando e ajustando práticas conforme necessário, com abertura para adaptações.

Verifica-se que as Escolas A e B enfrentam dificuldades no sentido de por muitas vezes a área de formação dos professores ser incompatível com o conteúdo do Projeto de Vida, e à alta rotatividade de docentes, o que compromete a continuidade e o aprofundamento das atividades deste componente.

Por outro lado, as Escolas C e D, apresentam estratégias que priorizam a continuidade do trabalho, como a escolha de docentes da área de humanas e as reuniões de alinhamento com os docentes semanais. Essas escolas, por serem no modelo integral, se destacam pelo suporte oferecido aos alunos, o que possibilita um acompanhamento mais próximo. De forma geral, observa-se que escolas com menor rotatividade de professores e um acompanhamento mais próximo dos docentes e dos alunos, conseguem alcançar avanços mais significativos no desenvolvimento do Projeto de Vida.

b) interesse dos estudantes no projeto de vida

A Entrevistada A destacou que os estudantes frequentemente demonstram desinteresse pela disciplina, atribuído à repetição dos conteúdos desde o Ensino Fundamental até o Ensino Médio. Essa recorrência de temáticas torna o componente curricular menos atrativo, gerando desmotivação ao longo dos anos.

A Entrevistada B afirmou que os alunos tendem a não levar a disciplina a sério, alegou que atividades são realizadas de maneira superficial, com pouco envolvimento e comprometimento. Essa atitude dos estudantes pode indicar a falta de reconhecimento da relevância desses conteúdos para suas vidas.

A Entrevistada C ressaltou que os estudantes, especialmente os do Ensino Fundamental, enfrentam dificuldades em projetar o futuro, uma vez que percebem os objetivos de longo prazo como algo distante. Uma dificuldade encontrada na escola é que alguns alunos ainda vêem o Projeto de Vida como uma disciplina que não é importante,

Porque a disciplina de projeto de vida não é uma disciplina que cai em vestibular. É uma coisa extremamente pessoal, cada um vai desenvolver atividade da sua forma. Então como não é uma disciplina cobrada, assim ela tem nota, ela tem rendimento, avaliação, mas por ela não ser cobrada ainda lá no vestibular e tudo, muitos alunos às vezes não levam a sério, muitos acabam fugindo de querer também pensar um pouquinho nas habilidades socioemocionais, no seu futuro, acha que aquilo é inviável, muitos acham que só vão se preocupar com o futuro quando chegar nele, não nesse momento atual.

Entretanto, no Ensino Médio, a entrevistada afirmou que os alunos apresentam maior facilidade em direcionar seus projetos pessoais. A entrevistada destacou o empenho constante da escola em mostrar a importância da ação e a responsabilidade individual no alcance dos objetivos, mostrando que sonhos podem ser realizados por meio de etapas planejadas e esforço contínuo.

A entrevistada também afirmou que nesse contexto, o ensino integral oferece recursos pedagógicos estruturados que promovem o engajamento, como as disciplinas eletivas, os clubes juvenis e a tutoria. As eletivas permitem que os estudantes experimentem áreas de interesse alinhadas aos seus projetos de vida, enquanto os clubes juvenis proporcionam um espaço para os próprios alunos ministrarem aulas e desenvolverem projetos colaborativos. Além disso, a tutoria e a "pedagogia da presença" possibilitam um acompanhamento constante, orientando os alunos na definição de metas e objetivos.

O entrevistado D apresentou as mesmas dificuldades sobre a falta de interesse dos estudantes e a luta constante que a escola vivencia, de demonstrar a importância deste componente curricular. Ele enfatizou que, apesar disso, o ensino integral busca estratégias diferenciadas para engajar os estudantes. De acordo com ele, o acolhimento inicial que ocorre no início de todos os anos, realizado na escola, é um elemento central, promovendo momentos de reflexão e conscientização sobre a importância do autodesenvolvimento e da construção de metas pessoais.

Ele mencionou também sobre a atividade denominada "escada dos sonhos", que serve como um esboço inicial para o planejamento do Projeto de Vida e é integrado ao currículo ao longo do ano letivo. A partir dessa base, os alunos participam de atividades que conectam o Projeto de Vida às disciplinas regulares e às eletivas, fortalecendo a relação entre seus interesses e o desenvolvimento de habilidades específicas.

c) escolha profissional

As entrevistas realizadas evidenciam que a escolha profissional dos estudantes é permeada por desafios e influências diversas, como indecisão, contexto familiar, pressão acadêmica e expectativas financeiras.

De acordo com a entrevistada A, os estudantes frequentemente enfrentam dificuldades para definir suas escolhas profissionais, reflexo de um processo de autoconhecimento característico dessa etapa da vida. Além disso, a

pressão social e familiar para seguir o caminho acadêmico, especialmente por meio do vestibular, intensifica sentimentos de frustração e descontentamento.

Já a entrevistada B, revelou uma significativa falta de interesse e de perspectiva em relação à carreira profissional por parte de muitos estudantes. De acordo com ela, muitos já estão inseridos em atividades profissionais simples e demonstram conformismo com essa realidade, manifestando atitudes e falas como “o que tiver, está bom”. A entrevistada afirmou que a escola recebeu uma quantidade significativa de estudantes provenientes da zona rural e que muitos já trabalham com os familiares nesse contexto. Ela afirmou que isso influencia alguns a optarem por continuar nestas atividades após a conclusão dos estudos.

Por outro lado, ela identifica interesse de alguns por carreiras relacionadas ao universo digital (como influenciadores) e ao esporte, embora esses estudantes frequentemente não apresentem um plano alternativo, o que preocupa os professores, que alertam sobre possíveis cenários, como: se o estudante machucar e não puder mais praticar o esporte, é essencial ter um plano B, de outra possibilidade profissional. Ela falou também sobre uma minoria de estudantes mais dedicados academicamente, que apresentam dúvidas específicas sobre vestibulares e demonstram um direcionamento inicial mais claro sobre suas possibilidades profissionais.

Já na Escola C, os estudantes revelam uma inclinação para escolhas profissionais orientadas pelo retorno financeiro, priorizando ocupações que não exigem formação acadêmica, como jogador, *youtuber* ou programador. As influências familiares também são recorrentes, com muitos optando por seguir as profissões dos pais ou buscar atividades consideradas mais acessíveis. Apesar disso, há uma flexibilidade nas escolhas, indicando que os estudantes não se limitam a uma única opção profissional, ou seja, são desapegados nesse sentido e pensam da seguinte forma: “se não der certo essa opção, eu vou pra outra e assim por diante”. A entrevistada C alega que os professores buscam enfatizar a relevância de alinhar as escolhas às preferências pessoais, destacando que a satisfação no trabalho pode proporcionar benefícios de longo prazo que vão além do retorno financeiro.

Na Escola D, a preocupação com a escolha profissional se torna mais evidente a partir do segundo ano do Ensino Médio, sendo impulsionada pelas atividades do Projeto de Vida e por parcerias externas, como a possibilidade de consultas com estagiários de psicologia e realizações de testes vocacionais. Essas

iniciativas são vistas como auxiliadoras aos estudantes na definição de metas e na construção de planos profissionais. Há também casos de estudantes que seguem profissões familiares, como cabeleireiro ou na área de estética, consolidando suas escolhas ao longo do tempo. A escola identifica que o acompanhamento contínuo é essencial para o desenvolvimento pessoal dos alunos e para a estruturação de um plano profissional sólido.

De forma geral, os dados apontam desafios comuns entre as escolas, como indecisão e falta de perspectiva profissional, pressão acadêmica e influências familiares, além de escolhas pautadas no retorno financeiro imediato ou em influências externas, como o universo digital e esportivo.

Verifica-se a importância de iniciativas que auxiliem na identificação de interesses e aptidões que contribuem para o fortalecimento do autodesenvolvimento e para uma visão mais clara e estruturada do futuro. Assim, observa-se a necessidade de investir em práticas de orientação vocacional que considerem as especificidades de cada contexto, promovendo escolhas mais conscientes e alinhadas aos objetivos pessoais dos estudantes.

d) estudante trabalhador

As entrevistas realizadas destacam diferentes realidades sobre a presença de estudantes trabalhadores nas escolas, evidenciando como essa condição impacta suas escolhas e rotinas. Na Escola A, muitos estudantes conciliam o trabalho com os estudos, atuando como jovens aprendizes ou em atividades informais, geralmente após o período escolar. Essa realidade é percebida como um fator que pode influenciar diretamente suas decisões de vida e carreira, exigindo um esforço adicional para equilibrar essas responsabilidades.

Na Escola B, observa-se uma concentração de estudantes trabalhadores em atividades locais, como barbeiros ou em salões próprios, além de um número menor atuando como jovens aprendizes. Como já mencionado, o contexto rural tem um papel marcante, com os alunos frequentemente envolvidos em atividades familiares, o que reflete a influência do ambiente social e econômico local nas escolhas dos jovens.

Na Escola C, por ser período integral, o número de estudantes que trabalham é reduzido, mas aqueles que desempenham atividades profissionais geralmente estão inseridos em negócios familiares, trabalhando nas empresas dos

pais após o horário escolar. Outros atuam no mercado informal, como vendas online, uma modalidade que proporciona maior flexibilidade de horários, permitindo que os estudantes conciliem trabalho e estudos sem grandes prejuízos para sua rotina escolar. Na Escola D, que também é período integral, não há registros de estudantes trabalhadores.

e) a internet e o mercado de trabalho

A internet e as redes sociais têm um impacto significativo nas expectativas e comportamentos dos jovens em relação ao mercado de trabalho. Na Escola A, a coordenadora observa que os estudantes frequentemente se baseiam em exemplos de sucesso rápido, como influenciadores e *youtubers*, sem considerar que esses casos são exceções.

Na Escola B, o uso excessivo de telas afeta o interesse e o desempenho dos alunos, com dificuldades em manter a atenção devido a distrações constantes, como celulares, vídeos curtos e jogos. O imediatismo trazido pelas redes sociais reduz a paciência e gera desânimo, com muitos acreditando que podem substituir o aprendizado em sala de aula por pesquisas no celular.

Na Escola C, a entrevistada enfatiza que o comportamento imediatista, impulsionado pelas redes sociais, leva os jovens a descartar rapidamente o que não agrada, afetando tanto a vida pessoal quanto as escolhas profissionais. Muitos estudantes aspiram a carreiras associadas ao ambiente digital, como *youtuber*, *gamer*, programador ou *influencer*, profissões que se tornaram comuns entre os jovens, mas que são frequentemente idealizadas sem a devida compreensão de seus desafios.

Por fim, na Escola D, há uma preocupação com a ilusão propagada pelas redes sociais, que apresentam o sucesso de influenciadores digitais como algo facilmente alcançável. A escola atua para conscientizar os alunos, ajudando-os a desenvolver uma visão mais crítica e realista sobre o mercado de trabalho.

O fenômeno da internet reflete uma transformação cultural que incentiva gratificações instantâneas e escolhas baseadas em aparências de sucesso rápido, desafiando as escolas a promoverem uma educação voltada para reflexões mais sólidas e preparações concretas para o futuro profissional.

f) o futuro egresso e o mercado de trabalho

Foram questionados se os entrevistados acreditavam ser importante abordar questões mais práticas sobre o mercado de trabalho com os estudantes nas aulas, especialmente na disciplina do projeto de vida, sobre as suas opções profissionais, pensar nas suas escolhas, nas possibilidades e não focar apenas nas competências socioemocionais.

A entrevistada A reconhece a importância de abordar o mercado de trabalho e o futuro universitário dentro das aulas, ajudando os alunos a refletirem sobre suas escolhas profissionais. No entanto, observa que o contexto social e as oportunidades fora da escola também impactam diretamente os projetos de vida dos estudantes. Ela considera que disciplinas práticas, como a de aceleração para o vestibular, e plataformas como “Me Salva” focada em questões para vestibular, têm uma maior efetividade, principalmente para os alunos que pretendem ingressar no ensino superior. Comparando com o componente Projeto de Vida, ela acredita que essas ferramentas são mais bem aproveitadas pelos estudantes.

A entrevistada B, em sua resposta, afirmou ser necessário esse tipo de conteúdo e destacou que, embora os alunos tenham acesso a muitas informações, eles apresentam dificuldade em discernir quais são mais relevantes. Ela ressaltou que é necessário que o professor desempenhe o papel de mediador, ajudando os estudantes a filtrar essas informações e compreender o que é realmente importante. Apesar de estarem inseridos na era tecnológica, muitos alunos não possuem habilidades básicas como abrir ou criar um e-mail, embora sejam fluentes em jogos e redes sociais.

Ainda segundo a entrevistada B, os professores precisam sentar com os estudantes e ensinar passo a passo, incluindo aspectos simples, como a escolha de roupas adequadas para uma entrevista de emprego. Ela enfatizou que esses detalhes, frequentemente negligenciados, fazem uma diferença significativa e que, devido às redes sociais, os jovens tendem a consumir apenas conteúdos que já fazem parte de seu interesse, raramente buscando temas como comportamento no mercado de trabalho.

Quando questionada se esses conteúdos são abordados na sala de aula atualmente, a entrevistada afirmou que isso depende muito do professor. Embora o componente curricular Projeto de Vida, aborde questões sobre profissão, a profundidade e abrangência são limitadas. Ela destacou que cabe ao docente ter a

iniciativa de olhar para o aluno nesse sentido, incentivando e orientando sobre vestibulares, explicando opções profissionais e compartilhando sua própria experiência. Professores com vivências diversificadas, como morar ou estudar fora da cidade ou do país, podem contribuir de maneira significativa, oferecendo exemplos concretos de como proceder em diferentes situações. Assim, a entrevistada reiterou que o nível de abordagem desses conteúdos varia de professor para professor, sendo que, embora existam referências no material didático, estas não são suficientemente abrangentes para atender às necessidades dos alunos.

A entrevistada C destacou a relevância de abordar, no cotidiano escolar e em sala de aula, questões relacionadas às escolhas profissionais, possibilidades de carreira e comportamentos no mercado de trabalho. Ela relatou sua experiência no desenvolvimento de uma disciplina eletiva de empreendedorismo, oferecida no ano anterior, voltada principalmente para alunos do ensino médio, embora também tenha incluído estudantes do nono ano. Essa eletiva contemplava uma série de conteúdos fundamentais, como técnicas de entrevista de trabalho, análise de folhas de pagamento, tipos de empresas, procedimentos necessários para a abertura de um negócio, direitos trabalhistas e tipos de instituições empresariais. Além disso, foram trabalhados aspectos relacionados à comunicação, por meio de uma disciplina específica de oratória, evidenciando a importância do aprimoramento das habilidades comunicativas no contexto profissional.

A entrevistada C enfatizou ainda a integração de competências socioemocionais nesse processo, reconhecendo que essas habilidades são igualmente indispensáveis. Segundo ela, é essencial que os estudantes aprendam a lidar com frustrações, trabalhar em equipe, desenvolver organização e replicar comportamentos positivos.

O entrevistado D considera importante abordar conteúdos relacionados à preparação profissional no dia a dia da sala de aula, inclusive no âmbito do Projeto de Vida. Embora destaque que o foco central do Projeto de Vida não seja exclusivamente profissional, ele reconhece que a realização profissional é um aspecto significativo para muitos estudantes. Segundo ele, a preparação para o mercado de trabalho pode despertar o interesse dos alunos pelo Projeto de Vida, ao conectá-los com perspectivas práticas e metas relacionadas à carreira. Ele reforça que, embora a realização profissional seja apenas uma das dimensões da realização humana, ela está diretamente vinculada à conquista de outras metas, como a independência

financeira. Dessa forma, integrar essas discussões ao contexto escolar é visto como positivo e relevante.

g) interesse do estudante no ensino superior

As entrevistadas das escolas A e B relataram que o interesse pelo ensino superior é variável entre as turmas. Em geral, existe uma parcela dos alunos que tem interesse no Ensino Superior, mas não é a maioria. Na escola A, devido a maioria dos estudantes já trabalharem, o foco principal deles não é o ensino superior após a conclusão dos estudos. A entrevistada B afirmou que em comparação com o ano anterior a turma atual demonstra mais foco e interesse. Ela menciona que, em ações de divulgação realizadas por faculdades, algumas turmas têm mostrado pouco envolvimento, enquanto outras participam com mais entusiasmo. O exemplo citado, como a presença significativa dos alunos mesmo em dias chuvosos, demonstra uma diferença de engajamento entre as séries.

A entrevistada C afirmou que, atualmente, muitos jovens não enxergam o trabalho como uma necessidade vinculada à formação acadêmica. Ela observa que há um foco crescente em ocupações que não exigem uma trajetória acadêmica formal, sendo comum que, após o término do ensino médio, os indivíduos busquem oportunidades profissionais que não demandam ensino superior. Alguns exemplos citados incluem carreiras como jogador, *youtuber* e programador, ou atividades que possam ser desempenhadas com habilidades específicas adquiridas de forma independente. Além disso, é frequente que os jovens optem por seguir carreiras familiares, aproveitando a estrutura de empresas ou experiências profissionais já estabelecidas por parentes.

A entrevistada também ressaltou que os estudantes reconhecem a importância do trabalho para garantir estabilidade financeira e dar continuidade às suas vidas. No entanto, essa percepção não está associada a uma fixação por uma única profissão. Há uma flexibilidade maior nas escolhas profissionais, com muitos jovens adotando uma postura diversificada: se uma opção não for bem-sucedida, eles rapidamente buscam outras alternativas. Essa abordagem reflete uma mudança no comportamento em relação ao mercado de trabalho, com maior abertura para experimentar diferentes caminhos e menor apego a uma única trajetória profissional.

O entrevistado D destaca que há um número considerável de alunos interessados em cursar o ensino superior, e isso tem sido facilitado pelas políticas

públicas, como o Provão Paulista da Secretaria de Educação, que fortalece a ponte entre o ensino médio e as universidades estaduais. Essa iniciativa trouxe maior atenção para as possibilidades de ingresso, além do Enem e vestibulares tradicionais, como a Fuvest. Ela observa que a maior parte dos alunos opta por universidades locais, mas há casos em que alguns se interessam por federais e outras instituições fora da cidade.

h) ações de orientação profissional realizadas na escola

Com relação ao apoio e suporte ao estudante para fazer sua escolha profissional a entrevistada A afirmou que a escola realiza algumas ações para auxiliá-los nesse sentido, como a feira de profissões, que é realizada anualmente:

Nós convidamos as Universidades, elas vão até nosso ginásio esportivo, montam stands, e os alunos fazem as visitas. E assim, o pessoal das Universidades vem aqui, vir para a escola pública, porque não é a gente pegar nosso aluno e levar lá só. É o pessoal da Universidade conhecendo mesmo a escola pública, os nossos alunos mesmo ali, então eu acho muito importante, muito válido. Eu tenho vários alunos daqui que ganharam algum desconto na Universidade, bolsa, desconto, porcentagem, conseguiram ingressar. Então, é muito bom, né. Se a gente puder colocar um aluno na universidade, se for do desejo dele, eu acho muito válido, com certeza.

Esses eventos têm o objetivo de expor os alunos a diversas carreiras, muitas das quais desconhecidas por eles, ampliando suas perspectivas. A escola organiza uma Feira de Profissões, promovendo a interação entre os alunos e as universidades. Além disso, são organizadas palestras voltadas aos vestibulares, também há parcerias com instituições como a Ordem dos Advogados do Brasil (OAB), que realiza palestras com alunos do ensino médio. As faculdades entram em contato com a escola para divulgar seus cursos, e os professores organizam visitas às instituições, para que os estudantes possam conhecer melhor suas opções de carreira.

Na escola B, as ações de orientação profissional são organizadas principalmente pelos professores da disciplina de aceleração para o vestibular, mas também por outros professores que promovem palestras, como as realizadas pela OAB. As universidades frequentemente entram em contato com a escola, convidando os alunos para participar de feiras de profissões.

A entrevistada C informou que realizam ações de orientação profissional através de culminâncias (apresentações expositivas, orais feitas pelos estudantes)

das disciplinas eletivas, que envolvem atividades voltadas para a escolha profissional dos alunos. A escola também tem parcerias com o Magazine Luiza (projeto Franca Digital) e o Senac (Programa Jovens Empreendedores Primeiros Passos - JEPP) que é destinado ao ensino fundamental.

Na escola D, as ações de orientação profissional são integradas ao Projeto de Vida, com apoio de estagiários de universidades que colaboram com as escolas, além das universidades, que abrem as portas para receber visitas dos estudantes. Também foi mencionado iniciativas pontuais realizadas por alguns professores nesse sentido. Em um exemplo específico, o entrevistado falou sobre a professora de empreendedorismo do último ano que criou uma parceria com profissionais locais, para que os alunos pudessem entender mais sobre diferentes profissões e suas vantagens e desvantagens. Essa ação foi considerada positiva na formação profissional dos estudantes.

i) empregabilidade e parcerias

Na Escola A, foram destacadas parcerias informais com empresas locais, como o Magazine Luiza, que já contratou ex-alunos da instituição. Além disso, a entrevistada falou que costumam encaminhar os estudantes para o Centro Integração Empresa-Escola (CIEE) e o Serviço Nacional de Aprendizagem Industrial (SENAI), que oferecem cursos e oportunidades de formação, contribuindo para a empregabilidade dos estudantes. A escola também realiza indicações diretas para vagas, quando recebem solicitações de empresas, e exemplificou com o caso de um aluno que começou a trabalhar em uma padaria local após ser indicado pela instituição.

Na Escola B, o acompanhamento dos alunos está relacionado, em parte, ao desempenho acadêmico, como no caso de um estudante aprovado no curso de Relações Internacionais na USP. Entretanto, o monitoramento após a formatura é limitado, sendo mantido o contato apenas com alguns ex-alunos, geralmente por meio de redes sociais ou de irmãos que ainda frequentam a escola.

A Escola C, por sua vez, tornou-se integral em 2019, e este ano marca a primeira formação de uma turma do terceiro ano do ensino médio. Até então, a escola não possuía um acompanhamento sistemático dos ex-alunos. De acordo com a entrevistada, alguns estudantes que precisaram mudar para escolas de meio período devido a terem começado a trabalhar, retornaram para relatar suas

experiências acadêmicas e profissionais. Ela afirmou que partir de agora, a escola pretende acompanhar mais de perto os resultados de seus egressos, verificando sua inserção no ensino superior ou no mercado de trabalho.

Já na Escola D, o entrevistado afirmou que a tutoria desempenha um papel essencial no acompanhamento dos estudantes, com muitos mantendo contato com seus tutores após a conclusão dos estudos. A escola possui acesso a informações sobre a inserção de alguns ex-alunos em universidades e, em alguns casos, no mercado de trabalho, como estagiários ou funcionários. De acordo com o entrevistado, em 2024, oito alunos da instituição tiveram entrevistas agendadas para estágios e empregos. Além disso, a escola mantém parcerias com iniciativas como o Franca Digital.

De forma geral, verifica-se que estratégias de empregabilidade e parcerias ainda são incipientes nas escolas, não sendo adotado um sistema de acompanhamento dos egressos e nem parcerias formais com empresas e instituições, ações que poderiam ter uma relevância considerável para os estudantes, além de estabelecer vínculos com empresas e iniciativas locais para ampliar as oportunidades disponíveis.

j) possibilidades de orientação profissional na escola

As entrevistadas das escolas de período parcial, alegaram que a alta demanda de alunos, especialmente nas séries finais do Ensino Médio, apresenta desafios significativos na implementação de estratégias de orientação profissional. Mais especificamente, a entrevistada A mencionou que, em sua realidade, há mais de 200 alunos apenas na terceira série do Ensino Médio, o que dificulta a viabilização de soluções específicas que atendam a todos de maneira personalizada.

Uma das alternativas sugerida pela entrevistada A foi a aplicação de testes vocacionais, embora tenha reconhecido que essa abordagem, sozinha, pode não ser suficiente para atender à diversidade de interesses e necessidades dos estudantes. Além disso, alegou que iniciativas como conversas individuais com orientadores profissionais ou psicólogos seriam possibilidades, mas enfrentam barreiras práticas devido à complexidade de atender um número tão grande de alunos de forma efetiva.

A entrevistada ressaltou que, diante dessas limitações, o trabalho de orientação profissional precisa ser realizado de forma gradual e contínua, mesmo que

avance em um ritmo mais lento. Nesse contexto, ela destacou que a introdução de disciplinas voltadas à aceleração para vestibulares representa um avanço significativo. Essa disciplina foi elogiada pela entrevistada A, por oferecer uma preparação mais direcionada para o ingresso no ensino superior, sendo vista como um ponto positivo no apoio aos estudantes dentro das possibilidades disponíveis.

Já na escola de período integral, a entrevistada C, reconhece que a orientação profissional desempenha um papel essencial no apoio aos estudantes do Ensino Médio. Ela afirmou que toda formação e orientação voltada para as questões profissionais é sempre bem-vinda, uma vez que amplia as possibilidades e agrega valor ao desenvolvimento dos jovens. No entanto, ela destacou que o impacto dessas iniciativas depende diretamente de sua adequação à realidade e às possibilidades dos estudantes.

Um dos aspectos ressaltados por ela foi a importância de parcerias com empresas para oferecer oportunidades de experiência prática aos alunos. Segundo a entrevistada, muitos jovens de sua escola concluem o Ensino Médio sem nenhuma vivência no mercado de trabalho, por estudarem período integral. O que os coloca em desvantagem ao compará-los com estudantes que estudam em período parcial e até os que conciliam os estudos com cursos técnicos, que, em muitos casos, já exercem uma profissão enquanto estudam.

Nesse sentido, a entrevistada aponta que a falta de experiência profissional e o desconhecimento sobre o mercado de trabalho são lacunas significativas para seus estudantes. Essas limitações reforçam a necessidade de iniciativas que possibilitem o contato dos jovens com o ambiente profissional (tanto os das escolas de período parcial quanto as de período integral), preparando-os de forma mais completa para os desafios e demandas que enfrentarão após a conclusão do Ensino Médio.

Portanto, o fortalecimento de ações de orientação profissional, associadas a parcerias institucionais, foi identificado como um ponto agregador para auxiliar os estudantes na transição para o mundo do trabalho, promovendo não apenas escolhas mais conscientes, mas também uma preparação mais sólida e alinhada às suas realidades.

De acordo com o entrevistado D, a escola desempenha um papel relevante, mas insuficiente, na orientação profissional dos estudantes. O momento em que os jovens precisam fazer escolhas relacionadas à vida profissional é reconhecido

como delicado, caracterizado por incertezas e uma ampla gama de possibilidades. Embora a escola proporcione oportunidades importantes, como a apresentação de temáticas e realidades do mundo do trabalho, o entrevistado apontou que há limites na atuação da instituição para atender plenamente a essa demanda.

Ele alegou que a escola D buscar favorecer esse processo ao oferecer espaços para que os alunos compreendam as possibilidades à sua disposição, percebam-se em desenvolvimento e recebam apoio para criar um plano que os ajude a atingir suas metas. Entretanto, o entrevistado destacou que não é um caminho simples. Muitos jovens enfrentam confusão e mudanças constantes em suas escolhas, à medida que obtêm novas informações e vivenciam novas experiências. Alguns começam com uma ideia fixa de profissão ou plano de vida, mas percebem, ao longo do tempo, que outras oportunidades podem ser mais alinhadas às suas aspirações.

Nesse contexto, o entrevistado ressaltou que o papel da escola, embora essencial, não é suficiente por si só. Trata-se de uma questão que exige um olhar mais amplo da sociedade como um todo. A escola contribui dentro de sua função educativa e formal, mas o apoio da família, parcerias com empresas e ações da sociedade em geral são igualmente necessários para oferecer aos jovens, condições mais robustas de reflexão e preparo para o mundo do trabalho.

Além disso, foi destacado que, para muitos estudantes, a escola é o único espaço onde têm contato com discussões sobre sua história de vida, suas aspirações e os preparativos para o futuro profissional. Essa singularidade reforça a importância de parcerias e iniciativas que complementem o trabalho escolar, ampliando as perspectivas e proporcionando uma visão mais clara sobre as possibilidades do mercado de trabalho.

O quadro 9 a seguir sintetiza os principais resultados obtidos a partir das entrevistas realizadas:

Quadro 9 - Principais resultados das entrevistas

Categoria	Resultado
a) perfil dos professores	Os Professores do Projeto de Vida não têm uma formação específica. Contudo, as escolas apresentam diferentes realidades quanto ao perfil dos professores de Projeto de Vida.

Categoria	Resultado
	<p>Nas escolas de período parcial, a falta de formação específica e a alta rotatividade de docentes dificultam a continuidade das atividades. Já nas escolas de período integral, a escolha de professores das áreas de humanas e o acompanhamento contínuo contribuem para a estabilidade e melhores resultados. Estratégias de formação e suporte mais próximo ajudam no desenvolvimento mais eficaz do Projeto de Vida.</p>
b) interesse dos estudantes no projeto de vida	<p>Desinteresse da maioria dos alunos no Projeto de Vida, devido a repetição dos conteúdos ao longo dos anos, o fato de não ter nota para avaliação, o fato de não cair no vestibular e muitas vezes a falta de vínculo e acompanhamento do projeto de vida ao longo dos anos com os professores. Escolas de período integral conseguem criar uma conexão maior e acompanhar mais de perto os estudantes.</p>
c) escolha profissional	<p>É marcada por indecisão, pressão familiar, busca por retorno financeiro e influência do meio digital e esportivo. As escolas adotam ações de orientação para apoiar decisões mais conscientes, reforçando a importância do autoconhecimento e do alinhamento às preferências pessoais.</p>
d) estudante trabalhador	<p>A presença de estudantes trabalhadores varia entre as escolas, impactando suas escolhas e rotinas. Em escolas de período parcial, é comum o trabalho como jovem aprendiz, atividades informais ou com familiares. Já nas escolas de período integral, o número de</p>

Categoria	Resultado
	estudantes trabalhadores é reduzido ou inexistente.
e) a internet e o mercado de trabalho	As entrevistas mostram que a internet e as redes sociais influenciam os jovens com ideias de sucesso rápido, impactando seu interesse pelos estudos e suas escolhas profissionais. O comportamento imediatista e a ilusão do sucesso fácil geram desânimo e expectativas irreais. As escolas buscam conscientizar os alunos para desenvolver uma visão mais crítica e realista sobre o mercado de trabalho.
f) o futuro egresso e o mercado de trabalho	Os entrevistados destacam a importância de abordar o mercado de trabalho nas aulas, além das competências socioemocionais. Eles apontam a necessidade de conteúdos práticos, como técnicas para entrevistas, criação de e-mail e orientação profissional. O nível de aprofundamento depende muito da iniciativa de cada professor. Integrar essas discussões fortalece o Projeto de Vida e motiva os estudantes.
g) interesse do estudante no ensino superior	As entrevistas mostram que o interesse pelo ensino superior varia entre as turmas e escolas. Muitos estudantes priorizam o trabalho, buscando alternativas profissionais que não exigem formação acadêmica formal. Há também uma postura mais flexível quanto às escolhas de carreira. Políticas públicas, como o Provão Paulista, têm incentivado o acesso às universidades.
h) ações de orientação profissional realizadas na escola	Feiras de profissões, palestras, visitas a universidades, parcerias com empresas e instituições como Senac e OAB.

Categoria	Resultado
i) empregabilidade e parcerias	As escolas realizam parcerias pontuais com empresas, como Magazine Luiza, CIEE e SENAI, para apoiar a empregabilidade dos alunos. O acompanhamento de egressos é limitado e geralmente feito de forma informal. Algumas escolas começam a estruturar esse acompanhamento. De modo geral, faltam parcerias formais e estratégias sistemáticas de inserção profissional.
j) possibilidades de orientação profissional na escola	A alta demanda de alunos nas escolas de período parcial dificulta a implementação de uma orientação profissional personalizada, com alternativas como testes vocacionais sendo insuficientes. Já as escolas de período integral enfrentam a falta de experiência profissional dos alunos, destacando a importância de parcerias para estágio e vivência no mercado de trabalho. A orientação deve ser gradativa e contínua, com apoio da escola e da sociedade. A atuação da escola, embora importante, necessita de complementos externos, como a família e empresas, para uma formação mais completa.

Fonte: autora.

5.5 PLANOS DE ENSINO - PROJETO DE VIDA

Neste tópico, para cumprir o objetivo específico 2: Analisar se os planos de ensino do componente curricular "Projeto de Vida" do Ensino Médio das escolas pesquisadas incluem conteúdos relativos ao mercado de trabalho e se esses conteúdos são efetivamente aplicados pelos professores nas aulas diárias.

Os entrevistados informaram que os slides utilizados nas aulas do componente curricular "Projeto de Vida" se encontram digitalmente no Repositório

chamado Centro de Mídias de São Paulo (CMSP), onde ficam os slides para os professores de toda a rede pública do estado de São Paulo utilizarem em sala de aula. Para a presente pesquisa, foram disponibilizados os slides do componente curricular das 3 séries do ensino médio e foram selecionados os slides dos 4 bimestres da 3ª série do Ensino Médio para a análise documental, devido ao fato de os conteúdos serem relacionados a vida profissional dos estudantes, tema do presente estudo.

O quadro 10 a seguir apresenta os títulos das aulas do componente curricular “Projeto de Vida” dos 4 bimestres da 3ª série do ensino médio, no ano de 2024:

Quadro 10 - Relação de aulas do Projeto de Vida da 3ª série Ensino Médio

ID arquivo	Bimestre	Sequência	Título aula
106550	1º	Aula 1	Bem vindos ao Projeto de Vida
106551	1º	Aula 2	Revisitando o Projeto de Vida
105138	1º	Aula 3	O que é mercado de trabalho?
105141	1º	Aula 4	Recrutamento e seleção de pessoal
105273	1º	Aula 5	O que são organizações e empresas?
105294	1º	Aula 6	Trabalho, carreira e emprego
105985	1º	Aula 7	O que é currículo?
105646	1º	Aula 8	Oficina: criando meu currículo
105806	1º	Aula 9	Entrevista de emprego: como se preparar e o que fazer
105988	1º	Aula 10	Tecnologia e mercado de trabalho
106097	1º	Aula 11	O mercado de trabalho na era digital
106485	1º	Aula 12	A aparência no trabalho
106517	1º	Aula 13	O que é ética profissional?
106661	1º	Aula 14	Autoavaliação: competências socioemocionais
107690	2º	Aula 1	O que é uma universidade?
107691	2º	Aula 2	Vida universitária
107692	2º	Aula 3	Carreiras universitárias ciências humanas
107702	2º	Aula 4	Carreiras universitárias ciências biológicas
107743	2º	Aula 5	Carreiras universitárias ciências exatas
107955	2º	Aula 6	Carreiras universitárias ciências puras e

ID arquivo	Bimestre	Sequência	Título aula
			aplicadas
108126	2º	Aula 7	O ingresso na Educação Superior - vestibulares
108146	2º	Aula 8	O ingresso na Educação Superior: exames e programas nacionais
108915	2º	Aula 9	Formação profissional de nível médio: cursos técnicos
108984	2º	Aula 10	E depois da faculdade? Pós graduações lato sensu
109048	2º	Aula 11	E depois da faculdade? Pós graduações stricto sensu
109288	2º	Aula 12	Perspectivas profissionais para não graduados
109356	2º	Aula 13	Desafios do mercado de trabalho atual
109856	2º	Aula 14	Autoavaliação das competências socioemocionais
112956	3º	Aula 1	Navegando pelos Caminhos Profissionais (v2)
115598	3º	Aula 2	Desvendando os labirintos profissionais
113054	3º	Aula 3	As relações de hierarquia nas organizações (v2)
116331	3º	Aula 4	O início da carreira profissional
113546	3º	Aula 5	Estrutura organizacional: cargos operacionais (v2)
116950	3º	Aula 6	Estrutura organizacional: cargos gerenciais e estratégicos
113619	3º	Aula 7	Horizontes Profissionais
117090	3º	Aula 8	Oportunidades e desafios nos setores emergentes
113830	3º	Aula 9	Inovação e Transformação Digital
117337	3º	Aula 10	Diversidade cultural nas organizações
113838	3º	Aula 11	Como as Empresas se Adaptam ao Mercado
117756	3º	Aula 12	Desigualdade de gênero e diversidade nas organizações
113839	3º	Aula 13	Sustentabilidade e Responsabilidade Social

ID arquivo	Bimestre	Sequência	Título aula
			Corporativa
117757	3º	Aula 14	Autoavaliação
116942	4º	Aula 1	Orientação profissional (v2)
116943	4º	Aula 2	Autoconhecimento (v3)
116945	4º	Aula 3	O mundo das profissões
116947	4º	Aula 4	Estratégias para o mundo do trabalho: LinkedIn (v2)
116981	4º	Aula 5	Feira das profissões: cronograma e equipes de trabalho (v2)
116982	4º	Aula 6	Feira das profissões: Pesquisas e desenvolvimento (v2)
116983	4º	Aula 7	Feira das Profissões: produção de materiais (1) (v2)
116984	4º	Aula 8	Feira das profissões: produção de materiais (v2)
116985	4º	Aula 9	Feira das profissões: montagem (v2)
116986	4º	Aula 10	Feira das profissões: montagem (v2)
116987	4º	Aula 11	Feira das profissões: semana de apresentação (v2)
116988	4º	Aula 12	Feira das profissões: semana de apresentação (v2)
116989	4º	Aula 13	Autoavaliação: habilidades socioemocionais (v2)
116990	4º	Aula 14	2025: aqui vou eu... (v2)

Fonte: Centro de Mídias de São Paulo (CMSP), 2024.

Foi realizada a leitura dos slides de todas as aulas para análise e verificou-se que os slides incluem conteúdos relevantes relativos ao mercado de trabalho, sobre preparação para a vida profissional dos estudantes e também sobre escolha profissional. De forma geral, o conteúdo é abrangente e fornece uma base sólida aos mesmos.

Os conteúdos analisados mostram-se organizados em eixos temáticos distintos ao longo dos bimestres, com abordagens que incluem conceitos econômicos, possibilidades acadêmicas e questões práticas voltadas ao planejamento de carreira.

No primeiro bimestre, os slides apresentam conceitos introdutórios sobre o mercado de trabalho, como oferta e procura, setores produtivos, concorrência, recrutamento e gestão de pessoas. Além disso, são abordados temas como tipos de organizações, estruturas hierárquicas, modalidades de trabalho e planejamento de carreira. Essa estrutura oferece uma visão inicial do funcionamento do mercado, trazendo informações que podem ser úteis para os estudantes em fase de escolha profissional.

Ainda neste bimestre, são incluídos tópicos práticos, como a elaboração de currículos e dicas para entrevistas de emprego. Embora os conteúdos abordem aspectos relevantes para a entrada no mercado de trabalho, observa-se que as orientações fornecidas são generalistas e podem não considerar as especificidades regionais ou as dificuldades concretas enfrentadas pelos estudantes de escolas públicas no estado de São Paulo.

No segundo bimestre, o foco é o ensino superior e a vida universitária, abordando aspectos históricos, sociais e culturais da universidade, além de apresentar possibilidades de carreiras acadêmicas nas áreas de ciências humanas, exatas e biológicas. Informações sobre vestibulares, o ENEM, financiamentos estudantis e alternativas ao ensino superior, como cursos técnicos, também compõem o conteúdo. Outro aspecto relevante do bimestre é a discussão sobre o primeiro emprego e os desafios enfrentados pelos jovens para ingressar no mercado de trabalho.

No terceiro bimestre, os conteúdos voltam-se para as possibilidades de carreira, explorando vantagens e desvantagens de diferentes áreas profissionais, cargos e estruturas organizacionais. São apresentados exemplos de profissões em crescimento e habilidades profissionais demandadas no mercado. Essa abordagem pode ampliar a compreensão dos estudantes sobre o mercado de trabalho, mas as informações fornecidas permanecem em um nível introdutório, o que pode dificultar a aplicação prática no processo de tomada de decisão para seu futuro profissional.

A inclusão de tópicos como diversidade cultural, comportamento do consumidor e sustentabilidade aponta para uma tentativa de contextualizar as mudanças no mercado de trabalho. Temas como inovação e responsabilidade social corporativa são abordados, mas com exemplos generalistas que não necessariamente dialogam com a realidade de estudantes de escolas públicas. Essa

falta de conexão prática pode dificultar o engajamento dos jovens e limitar a relevância do conteúdo para o contexto específico em que estão inseridos.

No quarto bimestre, o foco está na orientação profissional, com destaque para o uso de ferramentas como testes vocacionais e plataformas digitais, como o FutureMe. São propostas atividades práticas, como a criação de perfis no LinkedIn e o planejamento de feiras de profissões. Essas atividades têm o potencial de aproximar os estudantes de experiências concretas de preparação para o mercado de trabalho, mas sua aplicabilidade depende do suporte oferecido pelos professores e dos recursos disponível nas escolas, tais como computadores para os estudantes utilizarem.

O planejamento e a execução das feiras de profissões, por exemplo, incluem etapas detalhadas, como contato com convidados externos e autoavaliação dos estudantes. Embora essas propostas sejam relevantes, elas pressupõem condições ideais que nem sempre estão presentes no cotidiano das escolas públicas. Além disso, o enfoque em ferramentas digitais pode ser um desafio em contextos onde o acesso à tecnologia é limitado, o que compromete a aplicação das práticas propostas.

Por fim, o bimestre finaliza com reflexões sobre metas e planejamento para o ano seguinte, mas novamente de forma generalista, sem considerar especificidades locais ou regionais que poderiam enriquecer o conteúdo e torná-lo mais aplicável à realidade dos estudantes. Essa limitação reflete a necessidade de uma maior personalização e contextualização dos conteúdos abordados no componente curricular.

6 PROPOSIÇÕES SOBRE A ORIENTAÇÃO PROFISSIONAL E O MUNDO DO TRABALHO PARA ESTUDANTES DO ENSINO MÉDIO PÚBLICO PAULISTA

A operacionalização da orientação profissional no contexto do Ensino Médio público paulista enfrenta desafios estruturais e pedagógicos que impactam diretamente a forma como os estudantes constroem seus projetos de vida e suas trajetórias profissionais. A partir do estudo desenvolvido, emergem proposições que visam ampliar e qualificar as ações voltadas à orientação profissional.

Esse capítulo, para cumprir o objetivo específico proposto, tem por fim elaborar proposições sobre a Orientação Profissional e o Mundo do Trabalho para estudantes do Ensino Médio Público Paulista, com base nos dados secundários obtidos a partir do referencial teórico do presente estudo, sobre políticas públicas, sobre as políticas educacionais, sobre orientação profissional, e também com base nos dados primários obtidos a partir das entrevistas, e dos materiais utilizados em sala de aula (slides) na disciplina de projeto de vida, que foram disponibilizados para esta pesquisa.

A transição entre a última etapa da Educação Básica e o Ensino Superior ou a inserção no mundo do trabalho representa um período de grande complexidade para os jovens. A pouca idade dos estudantes nesse momento reforça os desafios de escolher precocemente uma profissão, o que se intensifica no Ensino Médio, especialmente na escola pública.

O cenário educacional brasileiro tem demonstrado dificuldades em garantir a permanência dos alunos com qualidade, e, ao chegar ao Ensino Médio, os problemas educacionais acumulados ao longo das etapas anteriores tornam-se ainda mais evidentes. Nesse contexto, essa etapa de ensino carece de uma identidade clara, uma vez que, diferentemente das escolas particulares, que frequentemente direcionam o ensino para a preparação ao vestibular, as escolas públicas encontram-se em um espaço indefinido, sem um direcionamento efetivo para a formação integral do estudante e sua inserção cidadã na sociedade.

A análise dos materiais utilizados em sala de aula da disciplina de Projeto de Vida, se mostra uma abordagem relevante para compreender as possibilidades de inserção da Orientação Profissional no contexto escolar. Observou-se que, apesar de os conteúdos abordarem aspectos relevantes sobre mercado de trabalho, ensino superior e planejamento de carreira, sua abordagem é

predominantemente generalista e não necessariamente dialoga com as especificidades regionais dos estudantes da rede pública paulista. Dessa forma, a inclusão de conteúdo regionalizado sobre oportunidades profissionais e demandas do mercado local pode enriquecer o processo de orientação, tornando-o mais prático e aplicável à realidade dos alunos.

Foi possível verificar que alguns caminhos profissionais geralmente trilhados pelos estudantes e egressos são: ser jovem aprendiz, trabalhar com a família, trabalhar autônomo (nail designer, barbeiro), oportunidades em empresas como Magalu, projetos como Franca digital, cursos em Instituições como Senai, Universidade, e ensino técnico.

Verificou-se que as ações e atividades que são realizadas para auxiliar os estudantes nas suas escolhas profissionais, são a feira de profissões, palestras com OAB, visitas a universidades, apresentações dos alunos, parcerias com o Magazine Luiza (projeto Franca Digital) e o Senac (Programa Jovens Empreendedores Primeiros Passos - JEPP) que é destinado ao ensino fundamental, parceria com estagiários de psicologia e testes vocacionais.

No entanto, os relatos revelam a percepção de que a escola, sozinha, não é capaz de suprir todas as demandas relacionadas à orientação profissional, tornando fundamental o envolvimento de diferentes agentes, como família, comunidade e setor produtivo. Dessa forma, ações interinstitucionais, como oficinas temáticas e encontros com profissionais de diversas áreas, podem fortalecer a formação dos estudantes e proporcionar um ambiente mais favorável à construção de seus projetos de vida.

Com relação às ações de Orientação Profissional que seriam efetivas, de acordo com a entrevistada, ela mencionou que seria a conversa individual com o Orientador Profissional, apesar de ela reconhecer que essa se trata de uma alternativa pouco viável na escola pública onde se tem grande número de alunos. Outra possibilidade levantada pelos entrevistados foram as parcerias com empresas, oportunizando aos jovens experiências práticas do mundo do trabalho.

Outro aspecto relevante apontado nas entrevistas é a ausência de experiências concretas no mercado de trabalho entre os estudantes do Ensino Médio integral. Isso reforça a necessidade de firmar parcerias com empresas e programas de estágio, proporcionando aos alunos vivências reais que os auxiliem no processo de tomada de decisão profissional. Além disso, visitas técnicas a espaços produtivos

podem contribuir significativamente para a compreensão das dinâmicas do mundo do trabalho, ampliando o repertório dos estudantes e diminuindo a desconexão entre o ambiente escolar e o contexto profissional.

Os depoimentos evidenciam que o alto número de alunos nas séries finais do Ensino Médio representa um entrave para a oferta de um atendimento individualizado no processo de escolha profissional. Nesse sentido, a implementação de mentorias coletivas, materiais autoguiados e recursos digitais surge como uma alternativa viável para garantir que todos os estudantes tenham acesso a informações e reflexões estruturadas sobre suas possibilidades de carreira. Embora os testes vocacionais já estejam previstos no quarto bimestre da disciplina, sua eficácia pode ser ampliada por meio da articulação com atividades práticas, rodas de conversa com profissionais de diferentes áreas e mentorias realizadas por ex-alunos ou especialistas da comunidade.

Outro ponto relevante extraído das entrevistas diz respeito à necessidade de que as ações de orientação profissional sejam flexíveis e continuadas. O processo de escolha profissional é dinâmico e pode sofrer mudanças ao longo do tempo, de modo que as atividades desenvolvidas não podem ser pontuais ou limitadas a um período específico do ano letivo. Dessa maneira, sugere-se que a orientação profissional seja abordada de forma transversal ao longo dos três anos do Ensino Médio, possibilitando que os estudantes revisitem e reavaliem suas escolhas conforme ampliam seus conhecimentos e experiências.

O Projeto de Vida, por sua vez, tem um papel essencial na formação dos estudantes, mas não pode ser encarregado integralmente da Orientação Profissional. Esse componente curricular deve abordar diferentes aspectos da vida do jovem e contar com o suporte de políticas públicas que garantam a presença de profissionais especializados.

A implementação deficiente de algumas iniciativas já existentes evidencia a necessidade de um aprimoramento das políticas educacionais voltadas para esse tema. Dessa maneira, uma alternativa viável seria o fortalecimento de ações interinstitucionais que promovam o trabalho em rede e garantam o suporte necessário à trajetória educacional e profissional dos estudantes, superando as limitações impostas ao contexto escolar atual.

A atuação dos coordenadores pedagógicos também merece atenção dentro desse debate. Embora desempenhem um papel central na orientação escolar,

esses profissionais enfrentam uma sobrecarga de funções, que incluem desde a orientação de professores até o atendimento de demandas diversas dos alunos. Idealmente, o coordenador pedagógico deveria concentrar-se no suporte aos docentes, enquanto os estudantes deveriam contar com a presença de um orientador educacional dedicado exclusivamente a suas necessidades.

No atual modelo de gestão educacional, o acúmulo de funções inviabiliza um atendimento adequado, resultando na ausência de suporte especializado para os estudantes. Dessa forma, a implementação de um trabalho em rede torna-se imprescindível para garantir que os alunos recebam a orientação profissional adequada, conduzida por especialistas preparados para essa função.

Dessa forma, o Projeto de Vida não pode se limitar ao desenvolvimento de escolhas profissionais, mas deve contemplar múltiplas dimensões da trajetória pessoal dos estudantes. No entanto, para que esse processo ocorra de maneira eficaz, é fundamental a existência de um trabalho em rede que ultrapasse os limites físicos da escola, integrando profissionais especializados, como psicólogos e assistentes sociais. A implementação de políticas públicas que garantam esses profissionais é essencial para o suporte adequado ao estudante.

7 CONSIDERAÇÕES FINAIS

Este estudo esteve alinhado aos Objetivos de Desenvolvimento Sustentável (ODS) da Agenda 2030 da Organização das Nações Unidas (ONU), especialmente o ODS 4 – Educação de Qualidade e o ODS 8 – Trabalho Decente e Crescimento Econômico. Ambos tratam de questões relacionadas à inclusão, à qualidade das oportunidades de aprendizagem e à preparação dos jovens para a inserção no mercado de trabalho.

Em especial, o ODS 8 inclui discussões sobre a promoção do crescimento econômico inclusivo, do emprego pleno e do trabalho digno para todos. Dessa forma, a pesquisa contribui para reflexões sobre a necessidade de oferecer aos estudantes do Ensino Médio público melhores condições para a construção de seus projetos de vida e trajetórias profissionais.

Esta pesquisa justifica-se pela necessidade de investigar alternativas que possibilitem o acesso efetivo dos estudantes das escolas públicas de Ensino Médio a programas de Orientação Profissional. A pesquisa integra a linha de Desenvolvimento Social e Políticas Públicas do Programa de Pós-Graduação em Desenvolvimento Regional (PPGDR) do Centro Universitário Municipal de Franca (Uni-FACEF), reconhecendo que o desenvolvimento profissional qualificado dos jovens representa um fator estratégico para o fortalecimento do desenvolvimento social de forma mais ampla.

O presente estudo teve como objetivo compreender como a Orientação Profissional pode ser operacionalizada no componente curricular "Projeto de Vida" para estudantes do Ensino Médio público paulista. A partir da análise teórica e empírica, constatou-se que, apesar da relevância desse componente curricular, sua implementação enfrenta desafios significativos.

A realidade educacional do país revela que a fase do Ensino Médio público enfrenta grandes desafios na garantia desse direito. Esses desafios se intensificam diante da profunda desigualdade social brasileira. A Educação Básica, sendo um direito fundamental, ainda não é plenamente garantida para todos, sobretudo em razão das condições socioeconômicas que atravessam o país. A distância entre os 10% mais ricos e os 10% mais pobres é imensa, e essa desigualdade se reflete diretamente na estrutura e na qualidade das escolas públicas. A escola pública, nesse cenário, não pode ser responsabilizada sozinha pelas

mazelas sociais. Trata-se de uma estrutura de desigualdade que precisa ser enfrentada de forma mais ampla pela sociedade e pelas políticas públicas.

A partir da perspectiva do ciclo das Políticas Públicas, observou-se que a fase de implementação do Projeto de Vida revelou ser o principal ponto de fragilidade. Embora as diretrizes do Currículo Paulista apresentem direções estruturadas, na prática, diversos entraves dificultam sua aplicação efetiva. Entre os desafios encontrados, destaca-se a formação dos professores que ministram esse componente. Muitos deles são especialistas em disciplinas tradicionais, como Química, Geografia e Matemática, e que apesar de receberem um treinamento básico online para conduzirem as aulas de Projeto de Vida, não possuem formação específica para conduzir reflexões sobre metas, escolhas profissionais e planejamento de vida. Essa lacuna compromete o potencial do Projeto de Vida e impacta diretamente o envolvimento dos alunos.

A Orientação Profissional, bem como o Projeto de Vida, são fundamentais para que os estudantes possam estruturar suas trajetórias futuras. No entanto, nas escolas de período parcial, o tempo limitado de aula impede uma abordagem aprofundada, resultando em um ensino generalista que nem sempre atende às especificidades dos alunos. Em contrapartida, nas escolas de período integral, o Projeto de Vida apresenta melhores condições de aplicação, uma vez que sua estrutura curricular permite maior articulação entre as disciplinas e as atividades pedagógicas.

A análise das entrevistas revelou que um dos maiores desafios enfrentados na implementação do Projeto de Vida é o desinteresse dos alunos, o que pode estar atrelado a diferentes fatores, como a falta de uma abordagem atrativa, a influência das redes sociais e a realidade socioeconômica dos estudantes. Muitos jovens precisam ingressar rapidamente no mercado de trabalho para contribuir financeiramente em casa, tornando-se difícil pensar em escolhas profissionais de longo prazo. Além disso, as condições estruturais das escolas nem sempre permitem que os estudantes escolham itinerários alinhados aos seus interesses, o que pode gerar uma sensação de frustração e desmotivação.

Outro ponto relevante é a falta de regionalização do material didático. Embora os conteúdos sobre mercado de trabalho e ensino superior sejam abrangentes, eles não necessariamente dialogam com as oportunidades locais. A

inserção de informações sobre demandas do mercado regional pode tornar a Orientação Profissional mais concreta e significativa para os alunos.

Outro aspecto central é a necessidade de continuidade das ações de Orientação Profissional ao longo de todo o Ensino Médio. O processo de escolha profissional é dinâmico e pode sofrer alterações conforme o estudante amadurece e amplia seu repertório. Portanto, a Orientação Profissional deve ser tratada de maneira transversal, permeando toda a trajetória escolar e não se restringindo a momentos pontuais do ano letivo.

Além disso, constatou-se que a escola, isoladamente, não é capaz de suprir todas as demandas dos estudantes em relação à escolha profissional. Dessa forma, a colaboração entre diferentes atores sociais é essencial. Famílias, empresas, universidades e instituições públicas podem atuar em conjunto para fortalecer a formação dos estudantes. Oficinas temáticas, visitas técnicas e encontros com profissionais são algumas das estratégias que podem tornar esse processo mais rico e significativo.

A gestão educacional também precisa ser repensada. A sobrecarga dos coordenadores pedagógicos inviabiliza um atendimento adequado aos estudantes, o que reforça a necessidade de profissionais especializados para conduzir a Orientação Profissional. A presença de orientadores profissionais nas escolas poderia contribuir significativamente para a qualidade desse atendimento.

Contudo, este estudo apresenta algumas limitações. O recorte geográfico restringe-se ao estado de São Paulo, não sendo possível generalizar os resultados para outras regiões do país, que podem apresentar dinâmicas distintas. Ademais, as análises foram realizadas a partir de um número limitado de entrevistas e documentos oficiais, o que impõe limites à abrangência da pesquisa. Além disso, fatores externos, como mudanças políticas e econômicas, não foram controlados, podendo impactar a implementação do "Projeto de Vida" ao longo do tempo. A escolha dos participantes também representa uma limitação, uma vez que a percepção de estudantes e familiares não foi diretamente abordada nesta pesquisa.

Diante dessas limitações, recomenda-se que pesquisas futuras explorem novas direções. Sugere-se:

- 1- Investigar práticas bem-sucedidas de Orientação Profissional no Ensino Médio Público, tanto no cenário nacional quanto internacional, de forma a identificar modelos que possam ser adaptados às diferentes realidades brasileiras.

2- Analisar a percepção de estudantes e familiares sobre o "Projeto de Vida", considerando seus anseios, dificuldades e expectativas em relação ao futuro profissional.

3- Estudar os impactos de políticas públicas de apoio à Orientação Profissional, como a presença de psicólogos, assistentes sociais e orientadores profissionais nas escolas, no engajamento e na escolha profissional dos estudantes.

4- Examinar a eficácia de materiais didáticos regionalizados no fortalecimento do vínculo entre projeto de vida e mercado de trabalho local.

5- Avaliar como a participação em atividades de Orientação Profissional influencia os trajetos acadêmicos e profissionais dos estudantes após a conclusão do Ensino Médio.

Por fim, destaca-se que, para que o "Projeto de Vida" cumpra plenamente seu papel de instrumento de construção de trajetórias significativas, é necessário um trabalho coletivo que ultrapasse os limites da escola. A colaboração entre diferentes setores da sociedade, o investimento em formação especializada e a implementação de políticas públicas estruturantes são caminhos essenciais para que o estudante seja, de fato, protagonista de seu futuro.

Nesse sentido, o Projeto de Vida não pode se limitar ao desenvolvimento de escolhas profissionais, mas deve contemplar múltiplas dimensões da trajetória pessoal dos estudantes. No entanto, para que esse processo ocorra de maneira eficaz, é fundamental a existência de um trabalho em rede que ultrapasse os limites físicos da escola, integrando profissionais especializados, como psicólogos e assistentes sociais. A implementação de políticas públicas que garantam esses profissionais é essencial para o suporte adequado ao estudante.

REFERÊNCIAS

- ABADE, F. L. Orientação profissional no Brasil: uma revisão histórica da produção científica. *Revista Brasileira de Orientação Profissional*, v. 6, n. 1, p. 15-24, 2005. Disponível em: <http://pepsic.bvsalud.org/pdf/rbop/v6n1/v6n1a03.pdf>. Acesso em: 15 jan. 23.
- AGUIAR, Fernando Henrique Rezende; CONCEIÇÃO, Maria Inês Gandolfo. Análise da produção científica em orientação profissional: tendências e velhos problemas. *Psico-USF*, v. 17, n. 1, p. 97-107, jan./abr. 2012.
- ARRETCHE, Marta. Dossiê agenda de pesquisa em políticas públicas. *Revista Brasileira de Ciências Sociais*, fev 2003, v. 18, n.51, pp.7-9.
- BAPTISTA, M. T. D. S. *Um estudo do significado da informação profissional no currículo do 2º grau*. 1984. Dissertação (Psicologia). Instituto de Psicologia, Universidade de São Paulo, São Paulo. 1984.
- BARDIN, L. *Análise de conteúdo*. Traduzido por Luís Antero Reto, Augusto Pinheiro. São Paulo: Edições 70, 2016. Tradução de: L'Analyse de Contenu.
- BRASIL ESCOLA, 2024. *Novo Ensino Médio*. Disponível em <https://brasilecola.uol.com.br/educacao/novo-ensino-medio-entenda-reforma.htm>. Acesso em: 30 mai. 2024.
- BRASIL. *Base Nacional Comum Curricular*. O Ensino Médio no contexto da educação básica, 2024. Disponível em: <http://basenacionalcomum.mec.gov.br/abase/#medio/>. Acesso em: 29 mai. 2024.
- BRASIL. Lei nº 9.394, de 20 de dezembro de 1996. *Lei de Diretrizes e Bases da Educação*. Brasília, 1996. Disponível em: https://www.planalto.gov.br/ccivil_03/leis/l9394.htm. Acesso em: 29 mai. 2024.
- CAPELLA, A.C.N. Estudos sobre formação da agenda de políticas públicas: um panorama das pesquisas no Brasil. *Revista de Administração Pública*. 2020, v. 54, n. 6, pp. 1498-1512. Disponível em: <https://doi.org/10.1590/0034-761220200689x> <https://doi.org/10.1590/0034-761220200689>. Acesso em 5 out. 2024.
- CARVALHO, M. M. *O componente curricular PIP (Programas de Informação Profissional) e sua substituição por outras disciplinas no currículo do 2º grau*. 1985. Dissertação (Educação). Pontifícia Universidade Católica de São Paulo, São Paulo. 1985.
- DIAS, R. MATOS, F. *Políticas Públicas: princípios, propósitos e processos*. São Paulo: Atlas, 2017.
- DIRETORIA DE ENSINO DO ESTADO DE SÃO PAULO, Região de Franca (2025). Disponível em: <https://defranca.educacao.sp.gov.br/lista-de-escolas/>. Acesso em 28 abr. 2025.
- EFAPE, Escola de Formação dos Profissionais da Educação Paulo Renato Costa Souza. *Currículo Paulista Ensino Médio*, 2023. Disponível em:

<https://efape.educacao.sp.gov.br/curriculopaulista/ensino-medio/>. Acesso em 5 out. 2024.

Ferreira, A. B. H. *Novo Dicionário da Língua Portuguesa*. Rio de Janeiro: Nova Fronteira, 1986.

Ferretti, C. J. *Uma nova proposta em orientação profissional*. São Paulo: Cortez, 1992.

FIA Business School, Fundação Instituto de Administração da USP. *Mercado de Trabalho: como está atualmente e como entrar?*. 2 out. 2023. Disponível em: <https://fia.com.br/blog/mercado-de-trabalho/#:~:text=Mercado%20de%20trabalho%20%C3%A9%20um,portes%20e%20segmentos%20de%20atua%C3%A7%C3%A3o>. Acesso em 5 out. 2024.

FIGARO, Roseli. O mundo do trabalho e as organizações: abordagens discursivas de diferentes significados. *Revista Organicom*. v.5, n. 9, pp. 90-100, 2º sem. 2008.

GOMES, M.; FERREIRA, L. J. Políticas públicas e os objetivos do desenvolvimento sustentável. *Direito e Desenvolvimento*, v. 9, n. 2, p. 155-178, 3 dez. 2018.

GONÇALVES, Alcindo. *Políticas Públicas e Ciência Política*. In: BUCCI, Maria Paula Dallari (org). *Políticas Públicas Reflexões sobre o conceito*. São Paulo: Saraiva, 2006, pp.75-96.

GUICHARD, J. A century of career education: review and perspectives. *International Journal for Educational and Vocational Guidance*, 1 (3), 157-176, 2001.

HOWLETT, M. et al. *Política Pública: seus ciclo e subsistemas – uma abordagem integral*. Rio de Janeiro: Elsevier, 2013.

IAEVG, *International Association for Educational and Vocational Guidance*. Disponível em: <https://iaevg.com/>. Acesso em 5 out. 2024.

LEITE, E. M. Juventude e trabalho: criando chances, construindo cidadania. In M. V. Freitas & F. C. Papa (Orgs.). *Políticas Públicas: Juventude em Pauta*. p. 153-189, São Paulo: Cortez, 2003.

LISBOA, C. P. Uma experiência de orientação profissional no contexto de políticas públicas. *Revista Brasileira de Orientação Profissional*, Belo Horizonte - MG, v. 18, n. 1, p. 105-114, jan. -jun. 2017. Disponível em http://pepsic.bvsalud.org/scielo.php?script=sci_issues&pid=1679-3390&lng=pt&nrm=iso. Acesso em 12 fev. 2023.

MEC, 2024. Censo revela crescimento na Educação Profissional, 2024. Disponível em: < <https://www.gov.br/mec/pt-br/assuntos/noticias/2024/fevereiro/censo-revela-crescimento-na-educacao-profissional> >. Acesso em 19 fev. 2025.

MELO-SILVA, L.; MUNHOZ, I.; LEAL, M. Orientação profissional na educação básica como política pública no Brasil. *Revista Brasileira de Orientação Profissional*, 3-18, 20(1), 2019.

MELO-SILVA, L. L., LASSANCE, M. C. P., SOARES, D. H. P. A orientação profissional no contexto da educação e trabalho. *Revista Brasileira de Orientação Profissional*, 5(2), 31-52, 2004. Disponível em: <http://pepsic.bvsalud.org/pdf/rbop/v5n2/v5n2a05.pdf>. Acesso em: 15 jan. 2023.

MELO-SILVA, L. et al. Um estudo preliminar sobre práticas em orientação profissional. *Revista Brasileira de Orientação Profissional*, v. 4 (1/2), p.21-34, 2003.

MINAYO, M. C. S. *Ciência, técnica e arte: o desafio da pesquisa social*. In: MINAYO, Maria. C. S (Org.). *Pesquisa social: teoria, método e criatividade*. Petrópolis: Vozes. p.09-29, 2001.

MOURA, Marcelo Ribeiro. *Orientação Profissional para jovens de baixa renda*. 2014. Dissertação (Desenvolvimento e Gestão Social), Universidade Federal da Bahia, Salvador, 2014.

NETO, O. C. *O trabalho de campo como descoberto e criação*. In: MINAYO, M. S. de S. *Pesquisa social: teoria, método e criatividade*. Petrópolis: Vozes, 1994. Cap. 3, p.51-64.

ONU, Organização das Nações Unidas. *Os Objetivos de Desenvolvimento Sustentável no Brasil*. Disponível em: <https://brasil.un.org/>. Acesso em: 22 jan. 2023.

PAIVA, V. *Atenção psicossocial, vulnerabilidade e direitos humanos*. 2009. Mimeografado.

REIS, Elisa P. Reflexões leigas para a formulação de uma agenda de pesquisa em políticas públicas. *Revista Brasileira de Ciências Sociais*, v. 18, n.51, p.11-14, 2003.

RICHARDSON, Robert Jarry. *Pesquisa social: métodos e técnicas*. São Paulo: Atlas, 1999.

SÃO PAULO, Conselho Estadual de Educação. *Deliberação CEE 186/2020*. Dispõe sobre o Currículo Paulista do Ensino Médio. São Paulo, 2020.

SÃO PAULO, 2020. Governo do Estado. *Diretrizes curriculares projeto de vida*. Disponível em: https://efape.educacao.sp.gov.br/curriculopaulista/wp-content/uploads/download/Projeto%20de%20Vida/Diretrizes%20Curriculares%20Projeto%20de%20Vida%20Revisa%CC%83o_V1.pdf. Acesso em: 30 mai. 2024.

SEN, Amartya Kumar. *Desenvolvimento como liberdade*. São Paulo: Companhia das Letras, 2019.

SECCHI, Leonardo. *Políticas Públicas: conceitos, esquemas de análise, casos práticos*. 1. ed. São Paulo: Cengage Learning, 2012.

SILVA, Fabiano Fonseca da. *Construção de projetos profissionais e redução da vulnerabilidade social: subsídios para políticas públicas de orientação profissional no Ensino Médio*. 2010. Tese (Psicologia). Instituto de Psicologia da Universidade de São Paulo. São Paulo, 2010.

SILVEIRA, A. F., COBALCHINI, C. C. B., MENZ, D. M., VALLE, G. A., BARBARINI, N. B. *Caderno de Psicologia e políticas públicas*. Curitiba: Gráfica e Editora Unificado, 2007.

SOARES, Dulce Helena Penna. *A escolha profissional do jovem ao adulto*. São Paulo: Summus, 2002.

SUPER, D. E. A life-span, life-space approach to career development. *Journal of Vocational Behavior*, 16, 282-298, 1980.

SUZUKI, Egypcialinda Camargo; POLLI, Gislei Mocelin. Programas de orientação profissional: modelos para desenvolvimento de políticas públicas no Brasil. *Revista Interinstitucional de Psicologia*, v. 14, n. 1, 2021. Disponível em: <http://dx.doi.org/10.36298/gerais202114e16006>. Acesso em: 5 out. 2024.

TALAVERA, E. R. et al. Competências internacionais para orientadores educacionais e vocacionais. *Revista Brasileira de Orientação Profissional*, v. 5, n.1, p.1-14, 2004.

VERIGUINE, N. R., BASSO, C., SOARES, D. H. P. Juventude e perspectivas de futuro: a Orientação Profissional no Programa Primeiro Emprego. *Psicologia: Ciência e Profissão*, v. 34, n. 4, p. 1032-1044, 2014. Disponível em: <http://dx.doi.org/10.1590/1982-370000902013>. Acesso em 5 out. 2024.

VIEIRA, Valter Afonso. As tipologias, variações e características da pesquisa de Marketing. *Revista da FAE*, Curitiba, v.5, n.1, p.61-70, jan. - abr. 2002.

ANEXO A - PARECER CONSUBSTANCIADO DO CEP

CENTRO UNIVERSITÁRIO
MUNICIPAL DE FRANCA - UNI-
FACEF



PARECER CONSUBSTANCIADO DO CEP

DADOS DO PROJETO DE PESQUISA

Título da Pesquisa: POLÍTICAS PÚBLICAS PARA ORIENTAÇÃO PROFISSIONAL NO ENSINO MÉDIO

Pesquisador: Ana Luísa Neves Pimenta Urquiza

Área Temática:

Versão: 1

CAAE: 82811624.2.0000.5384

Instituição Proponente: Centro Universitário de Franca

Patrocinador Principal: Financiamento Próprio

DADOS DO PARECER

Número do Parecer: 7.064.746

Apresentação do Projeto:

Projeto de pesquisa apresentado ao Programa de Pós-graduação em Desenvolvimento Regional - Mestrado Interdisciplinar, do Centro Universitário Municipal de Franca - Uni-FACEF.

Linha de Pesquisa: Desenvolvimento Social e Políticas Públicas. **Área de Concentração:** "Desenvolvimento Regional". **Orientadora:** Profª Drª Melissa Franchini Cavalcanti Bandos

Objetivo da Pesquisa:

Identificar meios para operacionalizar a Orientação Profissional no Projeto de Vida para estudantes do Ensino Médio Público no estado de São Paulo, bem como caminhos para inserir a Educação para Carreiras na prática diária dos professores.

Objetivos específicos: Analisar as políticas públicas educacionais: LDB, BNCC e Currículo Paulista, identificando as diretrizes que enfocam na preparação do estudante do Ensino Médio para a vida profissional; Investigar se os planos de ensino do componente curricular "Projeto de Vida" das escolas pesquisadas incluem conteúdos relativos ao mercado de trabalho e se esses conteúdos são efetivamente aplicados pelos professores nas aulas diárias; Apresentar práticas bem-sucedidas de Orientação Profissional no Ensino Médio Público, nos âmbitos nacional e internacional; Propor um conjunto de práticas pedagógicas e recursos didáticos para a implementação da Orientação Profissional no Projeto de Vida, o qual oferecerá caminhos para professores integrarem conteúdos de Educação para Carreiras em suas aulas diárias.

Endereço: Av. Dr. Ismael Alonso y Alonso, 2400 sala 11

Bairro: São José

CEP: 14.403-430

UF: SP

Município: FRANCA

Telefone: (16)3713-4691

E-mail: comep@facef.br

**CENTRO UNIVERSITÁRIO
MUNICIPAL DE FRANCA - UNI-
FACEF**



Continuação do Parecer: 7.064.746

Avaliação dos Riscos e Benefícios:

Riscos: Fez avaliação de Riscos mínimos

Benefícios:

Beneficiar os jovens, seu futuro profissional bem como a sociedade.

Comentários e Considerações sobre a Pesquisa:

Pesquisa relevante. Propõe Pesquisa exploratória e descritiva. Inicialmente, pesquisa bibliográfica, a partir de dados secundários. Posteriormente, pesquisa documental na Lei de Diretrizes e Bases (LDB), na Base Nacional Comum Curricular (BNCC) e no Currículo Paulista. Por fim, pesquisa de campo em escolas estaduais com Ensino Médio no município de Franca-SP. Além da coleta de dados mediante a realização de entrevistas que serão realizadas com quatro coordenadores educacionais, buscar-se-á o acesso aos planos de ensino destas escolas para realizar pesquisa documental, verificando se há conteúdo sobre educação para a carreira. Não houve

Considerações sobre os Termos de apresentação obrigatória:

Trata-se de Projeto já avaliado com pendência quanto à falta de assinatura na folha de Rosto e com necessidade de graduar o risco e não apenas com os dizeres "sem nenhum risco evidente". Apresentou novos documentos com as solicitações atendidas.

Recomendações:

Recomenda-se que se coloque no TCLE a questão dos benefícios que não são contemplados de forma direta aos pesquisados. Beneficia os jovens, em seu futuro profissional, bem como à sociedade, como constou nas Informações Básicas.

Conclusões ou Pendências e Lista de Inadequações:

Quanto às solicitações anteriores foram atendidas.

No entanto, observou-se que não há menção aos benefícios no TCLE. Solicita-se que se poste um novo TCLE com esse complemento - benefícios não são contemplados de forma direta aos pesquisados. Beneficiará os jovens, em seu futuro profissional, bem como à sociedade.

Considerações Finais a critério do CEP:

O Colegiado aprovou o projeto, pois às solicitações de assinatura e Riscos anteriores foram atendidas.

No entanto, há a Recomendação em relação aos Benefícios no TCLE. Observou-se que não há menção aos benefícios no TCLE. Solicita-se que no TCLE tenha esse complemento - benefícios não são contemplados de forma direta aos pesquisados. Beneficiará os jovens, em seu futuro

Endereço: Av. Dr. Ismael Alonso y Alonso, 2400 sala 11
Bairro: São José **CEP:** 14.403-430
UF: SP **Município:** FRANCA
Telefone: (16)3713-4691 **E-mail:** comep@facef.br

**CENTRO UNIVERSITÁRIO
MUNICIPAL DE FRANCA - UNI-
FACEF**



Continuação do Parecer: 7.064.746

profissional, bem como à sociedade

Este parecer foi elaborado baseado nos documentos abaixo relacionados:

Tipo Documento	Arquivo	Postagem	Autor	Situação
Informações Básicas do Projeto	PB_INFORMAÇÕES_BÁSICAS_DO_PROJETO_2409827.pdf	02/09/2024 12:03:19		Aceito
TCLE / Termos de Assentimento / Justificativa de Ausência	02_09_PLATAFORMA_BRASIL_Roteiro_entrevista_TLC.pdf	02/09/2024 12:03:00	Ana Luísa Neves Pimenta Urquiza	Aceito
Folha de Rosto	30_08_Folha_rosto.pdf	30/08/2024 18:39:48	Ana Luísa Neves Pimenta Urquiza	Aceito
Projeto Detalhado / Brochura Investigador	30_08_Plataforma_Brasil_Projeto_Pesquisa.pdf	30/08/2024 08:39:32	Ana Luísa Neves Pimenta Urquiza	Aceito

Situação do Parecer:

Aprovado

Necessita Apreciação da CONEP:

Não

FRANCA, 09 de Setembro de 2024

Assinado por:
Antonio Cezar Peron
(Coordenador(a))

Endereço: Av. Dr. Ismael Alonso y Alonso, 2400 sala 11
Bairro: São José **CEP:** 14.403-430
UF: SP **Município:** FRANCA
Telefone: (16)3713-4691 **E-mail:** comeq@facef.br

APÊNDICE A - ROTEIRO DE ENTREVISTAS: PESQUISA QUALITATIVA

Entrevistados: Coordenadores Educacionais

Local:

Descrição dos Entrevistados

Nome:

Cargo:

Tempo de escola:

Idade:

Abordagem - Assuntos Gerais:

- Novo Ensino Médio
- Orientação Profissional e Vocacional no Ensino Médio
- Componente curricular “Projeto de Vida”

Abordagem - Assuntos Específicos:

- Identificar se e como conteúdos relacionados à preparação para o mercado de trabalho e Orientação Profissional são abordados e trabalhados durante as aulas.
- Descobrir as principais dificuldades enfrentadas e suporte adicional necessário para trabalhar a Orientação Profissional com os estudantes.
- Conhecer se são realizadas outras ações de Orientação Profissional na escola.

APÊNDICE B - CARTA DE AUTORIZAÇÃO

Eu, _____, que ocupo o cargo de _____, na escola _____, tenho ciência da realização da pesquisa intitulada “Políticas Públicas para Orientação Profissional no Ensino Médio” sob responsabilidade da pesquisadora Ana Luísa Neves Pimenta Urquiza.

Para isto, serão disponibilizados as seguintes documentos:

Autorizo a divulgação do conteúdo da coleta de dados a partir de entrevista concedida para pesquisadora.

Franca - SP, ____/____/____.

Entrevistado:

Cargo:

APÊNDICE C - TERMO DE ESCLARECIMENTOS DADOS PELA PESQUISADORA

Você está sendo convidado a participar de uma pesquisa de Mestrado do Programa de Pós-Graduação em Desenvolvimento Regional. Esta pesquisa pretende identificar meios para operacionalizar a Orientação Profissional no Projeto de Vida para estudantes do Ensino Médio Público no estado de São Paulo, bem como caminhos para inserir a Educação para Carreiras na prática diária dos professores.

Alerto que, serão tomados todos os cuidados técnicos na condução da entrevista, no sentido de proteger os participantes de eventuais dificuldades. E as informações obtidas serão utilizadas somente para fins científicos, não havendo identificação pessoal de nenhum participante da entrevista.

Será necessária a gravação da entrevista para fins de análises dos resultados, porém a gravação não será divulgada em nenhum meio.

Neste sentido, solicito sua autorização neste documento, leitura e assinatura do Termo de Consentimento Livre e Esclarecido.

DADOS DE IDENTIFICAÇÃO DO PARTICIPANTE DA PESQUISA

Nome: _____ D. Nasc.: ____/____/____ E-mail: _____

Cargo: _____ Escola: _____

Obs: Estes dados não serão divulgados. Trata-se de um controle do Pesquisador.

DADOS SOBRE A PESQUISA CIENTÍFICA

Título da Pesquisa: Políticas Públicas para Orientação Profissional no Ensino Médio

Pesquisadora responsável: Ana Luísa Neves Pimenta Urquiza

Profissão: Educadora

Instituição: Centro Universitário Municipal de Franca

Orientadora: Prof^a Dra. Melissa Franchini Cavalcanti Bandos

Objetivo da pesquisa: identificar meios para operacionalizar a Orientação Profissional no Projeto de Vida para estudantes do Ensino Médio Público no estado de São Paulo, bem como caminhos para inserir a Educação para Carreiras na prática diária dos professores.

Avaliação do risco da pesquisa: Riscos mínimos.

Benefícios da pesquisa: Beneficiar os jovens, seu futuro profissional bem como a sociedade.

Publicação da pesquisa: as informações fornecidas e os materiais produzidos ao longo da pesquisa serão publicados no meio científico, sendo preservados os dados de identificação do(a) participante. Ao final da pesquisa, os resultados deverão ser informados para os participantes.

CONTATO DA PESQUISADORA RESPONSÁVEL: havendo qualquer intercorrência na resposta a pesquisa, favor entrar em contato a qualquer momento via celular: 16 99211-2155 ou email: ana.neves.pimenta@gmail.com.

CONSENTIMENTO PÓS-ESCLARECIDO

Declaro que, após ter sido convenientemente esclarecido (a) pelo pesquisador e ter entendido o que foi explicado, consinto na minha participação na presente pesquisa.

Franca- SP, _____ de _____ de 2024.

Assinatura do(a) participante da pesquisa

Assinatura do pesquisador

Data da entrevista : ____/____/____